

# Mokesčių naštos įtaka nacionalinio biudžeto deficitui

## Įvadas

Mokesčius ir apmokestinimą gana vaizdžiai apibūdino Lietuvos finansų mokslo kūrėjas profesorius V. Jurgutis. Viename svarbiausių veikalų „Finansų mokslo pagrindai“ jis rašė: „Mokesčiai muitų pavidalu suartina svetimą tautas, bet tie patys mokesčiai gali paversti aršiais priešais ir kaimynines draugiškas valstybes. Mokesčiai – techninio progreso priemonė, bet dažnai ir techniškai atsilikusios priemonės apsauga. <...> Mokesčiai yra padarę pasauliui daug gero, bet drauge sukūrę ir neišpasakytai daug blogo“ (Jurgutis, 1938).

Šiuo metu finansų rinkos labai atidžiai seka valstybės biudžeto deficito dydį, nes jis parodo, kiek vyriausybei atitinkamu metu reikia finansavimo ir koku mastu didėja valstybės skola. Biudžeto deficito analizės duomenys teikia informacijos apie vidaus išteklių poreikį ir jų mobilizavimo efektyvumą ir valstybės išlaidų valdymą bei pažymi, kad pagrindinės biudžeto deficito priežastys gali būti pajamų surinkimo problemos, pernelyg didelės išlaidos ar netinkama kontrolė.

Mokesčių našta visada būdavo ir bus ekonomistų diskusijos objektas, kadangi ji domina kiekvieną gyventoją kaip asmenį, gyvenantį šalyje, ir tai taip pat yra reikšmingas faktorius investuotojams. Nors mokesčių krūvio mažinimo propaguotojai mano, kad mokesčių sumažinimas visada padidina biudžeto įplaukas, tiek teorija, tiek praktika pateikia kitokius rezultatus. Taigi pagrindinė **tyrimo problema** - nenustatoma optimali mokesčių našta, leidžianti valstybei surinkti maksimalias mokestines pajamas bei subalansuoti biudžetą.

**Tyrimo objektas** – mokesčių našta ir jos įtaka nacionalinio biudžeto deficitui.

**Pagrindinis tyrimo tikslas** – pateikus teorinę ir analitinę Laffer'o principo veikimo analizę, nustatyti mokesčių naštos ryšį su biudžeto deficito lygiu šalyje. Šiam tikslui pasiekti buvo išsikelti tokie uždaviniai:

Remiantis Lietuvos ir užsienio šalių moksline literatūra pateikti teorinę Laffer'o principo veikimo analizę.

Išanalizuoti Laffer'o principo veikimą tarp mokestinės naštos ir nacionalinio biudžeto deficito bei atlikti mokesčių naštos ekonometrinę analizę Lietuvos atžvilgiu.

Nustatyti ryšį tarp mokesčių naštos ir nacionalinio biudžeto deficito Europos Sąjungos šalyse.

Pateikti tyrimo rezultatus ir įvardinti sprendimo būdus tyrimo rezultatams pagerinti ekonometrinės analizės bei Laffer'o principo veikimo aspektu.

Remiantis užsienio empiriniais tyrimais ir moksline literatūra susisteminta informacija apie Laffer'o principo veikimą, apibūdinami skirtingi požiūriai bei argumentacija koncepcijos atžvilgiu. Mokesčių naštos ir deficito ryšiui nustatyti atliekama Laffer'o principo veikimo ir ekonometrinė analizė Lietuvos atžvilgiu 1994 – 2009 m. ES šalims taikoma tik ekonometrinė analizė. Pasiūloma, kaip išspręsti iškilusias problemas bei pagerinti tyrimą, siekiant geresnių rezultatų ateityje.

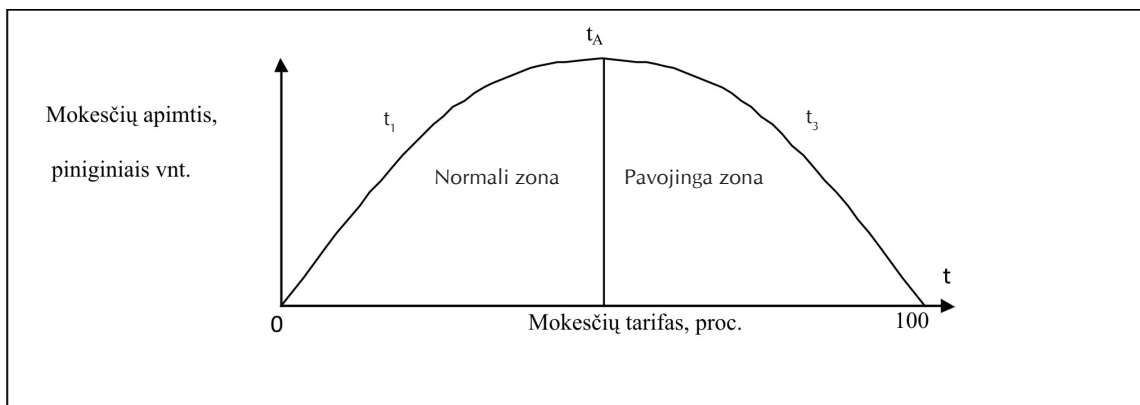
Darbe naudojami **literatūros šaltiniai**: mokslinė literatūra, moksliniai tiriamieji darbai, publikacijos internete, statistiniai duomenys, specializuotose interneto svetainėse pateikiama informacija.

## Laffer'o principo pagrindimas ir vertinimas

Formuojant valstybės mokesčių sistemą, buvo svarbu atkreipti dėmesį į apmokestinimo ribas. Daugelio mokslininkų straipsniuose rašoma optimalios apmokestinimo ribos tematika (Dracea, Cristea, Tomescu, 2009). Kai kurie ekonomikos tyrinėtojai teigė, kad yra apmokestinimo riba, kurią peržengti nepatartina. Viena iš ekonomikos tyrinėtojų K. Klark šiai hipotezei pagrįsti suformulavo teiginį, kad mokesčių įplaukų ir BNP ribinis santykis yra 25 proc., ir šalis, peržengusi šią ribą, gali patirti nuostolių (Buškevičiūtė, 2007). Tačiau praktika įrodė, kad toks K. Klark teiginys nepasitvirtino ir vienareikšmio apmokestinimo ribos įvertinimo negali būti.

Tuo pačiu metu kiti mokslininkai pastebėjo, kad per didelė mokesčių našta slopina verslininkų iniciatyvą ir plėtoja šešėlinę ekonomiką, skatina mokesčių vengimą. Remiantis šiuo teiginiu, vieną iš naujausių mokesčių teorijų pateikė A. Laffer. Jis sukūrė koncepciją apie mokesčių normos ir biudžeto įplaukų priklausomybę, kuri dažniausiai mokslinėje literatūroje vadinama kaip Laffer'o efektu – dėsnis (Guesniere, 1998), o J. Zyzynski (2009) kreivę apibūdina kaip teorinę intuicinę formą. A. S. Blinder (1981) bandė kritikuoti patį Laffer'o kreivės naujumą, teigdamas, kad šios kreivės principai buvo pateikti 19 a. (Dupuit kreivė).

Remiantis V. Papava (2002) teigimu, Laffer'o koncepcija „gimė“ kaip dalis Reiganomikos, kurios pagrindinis tikslas buvo sumažinti esamą valstybės biudžeto deficitą. Laffer'o kreivė akivaizdžiai iliustruoja pasiūlos ekonomiką (Canto, Joiness, Laffer, 1983). M. Walewski (1999) nurodė remdamasis R. Solow ir J. Tobin mintimis, jog Laffer'o idėja yra tik politinis įrankis ir ekonominė teorija ar empiriniai tyrimai negali įrodyti, jog egzistuoja kažkoks santykis tarp dviejų kintamųjų. Pagrindinė šios A. Laffer teorijos idėja yra ta, kad mokesčių dydžio pakeitimas turi du poveikius pajamoms: aritmetinį poveikį ir ekonominį poveikį. A. Laffer (2004) teigimu, aritmetinis poveikis yra tada, kai, sumažinus mokesčių tarifą, pajamų už mokesčius suma sumažės iki sumos, dėl kurios sumažėjo norma. O ekonominis efektas suprantamas kaip teigiamas poveikis mažinant mokesčių normą. Žemesnė mokesčių norma turi būti taikoma tam, kad pagerintų darbo, produkcijos ir užimtumo lygį. Jo nuomone, augantys mokesčių tarifai yra priešingi ekonominiam efektui, kurie sudaro sunkumus dalyvaujant apmokestinimo veikloje. Aritmetinis efektas visada veikia priešingai nei ekonominis, todėl kai ekonominio ir aritmetinio efektų mokesčio normos pakitimai yra derinami, pasekmės, pasikeitus mokesčių normai dėl bendrų mokesčių pajamų, nėra visiškai akivaizdžios (Laffer, 2004).



1 pav. Mokesčių tarifų ir mokesčių įplaukų priklausomybė

Pastaba: sudaryta autoriaus, remiantis V. Snieška ir kt. (2006).

Savo idėją A. Laffer pavaizdavo kreivėje (žr. 1 paveikslą) teigdamas, kad kiekvieną kartą paaugus mokesčių tarifams mokesčių surinkimas paauga mažesniu dydžiu, kol galiausiai peržengus ribą, paaugus mokesčių tarifams mokesčių surinkimas pradės mažėti. Kai mokesčių tarifas pasieks  $t = 100$  proc., pajamos iš mokesčių bus lygios nuliui (Blinder, 1981; Papava, 2002), nes esant mokesčių tarifui  $t = 100$  proc., nėra jokio suinteresuotumo dirbti. Ūkio subjektai nustoja dirbti ar dirba tik juodojoje rinkoje.

Remiantis G. M. Pajuodiene (1993) ir 1 paveikslu matyti, jog mokesčių normos didinimas iki tam tikros ribos (taško  $t_A$ ) mokesčines pajamas didina lėtėjančiu tempu, o apmokestinimo bazė mažėja, tačiau ne taip sparčiai, kaip didėja mokesčių norma. Už taško  $t_A$  mokesčių normos didinimas pradeda mažinti mokesčines pajamas, kadangi ūkio subjektai tampa ne tokie aktyvūs, vengia mokėti mokesčius. Už taško  $t_A$  mokesčių bazė

mažėja žymiai spartesniais tempais, nei auga mokesčių norma. Didinant mokesčių normą iki  $t_A$  taško, biudžeto pajamų sumažėjimas dėl apmokestinimo bazės mažėjimo kompensuojamas mokesčių pajamų prieaugiu dėl mokesčių normos didėjimo, tačiau už taško kompensuojamas ne visiškai, ir biudžeto pajamos pradeda mažėti. Svarbu neperžengti ribos ir nepatekti į pavojingą zoną.

Naujausiais laikais nemažai ekonomikos tyrinėtojų aprašė ir bandė nagrinėti A. Laffer sukurtą teoriją apie mokesčių normos ir biudžeto įplaukų priklausomybę. Remiantis E.V. Balatskii'o (2000) teigimu, mokslinius darbus, skirtus Laffer'o kreivei tyrinėti, galima skirstyti į dvi pagrindines grupes, kurios gali būti klasifikuojamos į teorinių ir praktinių mokslinių tyrimų grupes. Pirma grupė susideda iš darbų, paremtų į fiskalinį modeliavimą ir gamybos procesų bei aprūpinimo teoriško samprotavimo parabolinei kreivei ir Laffer'o punktu tinkamumui (Sokolovskii, 1989; Movshovich, Sokolovskii, 1994; Kapitonenko, 1994; Arkin, Slastnikov, Shevtsova, 1999); kita praktinių tyrimų grupė apima atspindžius vietos Laffer'o punktu skirtinguose nacionaliniuose kontekstuose (Gusakov, Zhak, 1995; Balatskii, 1997, 2000; Vishnevskii, Lipnitskii, 2000). Autoriai (McConnell, Brue, 1990; Dornbusch, Fischer, 1990; Balatskii 2000; Zyzynski, 2009) teigė, jog Laffer'o kreivė yra ne kas kita, kaip tik neįrodyta hipotezė, tačiau daugelis kitų mokslininkų (Aleksashenko, Kiselev, Teplukhin, Iasin, 1989; Sokolovskii, 1992) pritaria jos egzistavimui. Buvo įrodyta, kad ši kreivė geriausiai apibūdina priklausomybę tarp mokesčių įplaukų ir pridėtinės vertės mokesčio tarifo (Movshovich, Sokolovskii, 1994; Gusakov, Zhak, 1995). Tačiau, turi būti pažymima, kad Laffer'o kreivės pritaikymas kai kurioms mokesčių rūšims yra abejotinas (Balatskii, 1997).

Laffer'o kreivė yra kritikuojama dėl tinkamų kintamųjų trūkumo ir ginčų dėl šešėlinės ekonomikos masto (Mirowski, 1982; Denicolo, 1988). Ankstesni empiriniai tyrimai (Stuart, 1981; Fullertonas, 1982; Lindsey, 1985) patvirtina Laffer'o kreivės egzistavimą dėl apmokestinimo.

Z. Becsi (2000) pabrėžė tam tikrus trūkumus teigdamas, kad kreivės forma yra gana įtartina, priklausydama labai nuo specifinio mokesčių pajamų naudojimo, dažniausiai labai sunku nustatyti, ar dominuojantys mokesčių tarifai šalyje yra ant kylančios į viršų, ar žemyn nuožulniai besileidžiančios kreivės dalies.

V. Snieška, V. Baumilienė, D. Bernatonytė ir kiti nagrinėdami Laffer'o kreivę padarė tokią išvadą: vyriausybė, nustatydamas aukštus mokesčių tarifus, gali gauti mažesnes pajamas iš mokesčių nei nustačius žemus mokesčių tarifus (Snieška ir kt., 2006). Tačiau visgi šie ekonomikos tyrėjai išvelgė ir problemą, jog sunku teisingai įvertinti, koks turi būti vidutinis mokesčių tarifas  $t_A$  (žr. 1 paveikslą), kurį viršijus biudžeto mokesčių pajamos ims mažėti (Snieška ir kt., 2006).

T. K. Papp ir E. Takats (2008) nagrinėdami Laffer'o kreivę pastebėjo, kad ši kreivė veikia ne visada. Jie pastebėjo, kad Laffer'o kreivė ima veikti tik tada, kai mokesčių tarifas yra aukščiau taško, kurį viršijus mokesčių surinkimas mažėja. Vadinasi, ne visais atvejais ją galima naudoti. Taip pat E. Takats ir T. K. Papp numatė problemą, kurią turi spręsti valstybė, vykdydama ūkinę politiką, - tai Laffer'o kreivės naudojimo apribojimai dėl kreivės elastingumo įvairiais laikotarpiais:

Trumpu laikotarpiu ūkio subjektai negali greitai reaguoti į mokesčių tarifų pasikeitimus, tai verčia didinti mokesčius.

Ilgesniu periodu ūkio subjektų reakcija greitesnė, todėl mokesčių keitimo rezultatai bus aiškesni negu trumpesniu laikotarpiu (Papp, Takats, 2008).

Galima kritikuoti A. Laffer teiginį, kad, esant 100 proc. mokesčių tarifui, nebus surenkama jokių mokesčių, nes trumpuoju laikotarpiu, kai tik įsigalės tarifai, mokesčių mokėtojai vis tiek mokės dalį mokesčių ir palaiptiesniui mokesčių suma mažės, nes bus nuslepiama dalis pajamų (Blinder, 1981).

D. J. Mitchel (2009) nustatė, jog dėl aukštesnio tarifo sumažėjusios apmokestinamosios pajamos negali būti atlyginamos dar kartą padidinus mokesčio tarifą. Tai yra taškas, kur mokesčių tarifai viršija „pajamas maksimizuojantį“ lygmenį

Laffer'o kreivė dažnai buvo naudojama liberalios ekonomikos šalininkų, siekiant sumažinti mokesčius. Didžiausio biudžeto pajamų surinkimo taško apskaičiavimas siejasi su kitais įtakingais faktoriais (kai kurie ekonomistai kalba apie visišką jo apskaičiavimo negalimumą). Vienintelis geriausias būdas jį apskaičiuoti – analizuoti *ex post* arba empiriškai jį nustatyti keičiant apmokestinimą. Reikia akcentuoti, kad taškas, kuriame valstybė gali surinkti daugiausiai mokesčių, yra optimalus valstybės biudžeto požiūriu.

Ne visose valstybėse Laffer'o kreivė yra vienoda. Sakykime, yra dvi valstybės, kuriose vienodai dideli mokesčiai, bet vienoje jų surinkimas kontroliuojamas labiau, kitoje - mažiau. Pirmoje valstybėje ūkio subjektai mažiau stengsis slėpti mokesčius, nes joje jie kontroliuojami labiau. Dar padidinus mokesčius pirmoje vals-

tybėje jų surinkimas išaugs daugiau ar sumažės mažiau negu kitoje valstybėje. Tai reiškia, kad dėl mokesčių surinkimo kontrolės Laffer'o kreivės išlinkimas skiriasi (Mitchel, 2009).

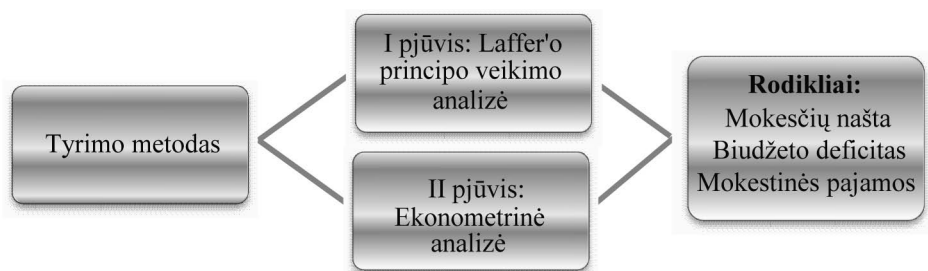
Kreivė aiškiai parodo, kad yra du mokesčių tarifai, kuriems esant bus surinktas toks pats mokesčių kiekis. Tai nereiškia, kad abiem atvejais valstybės biudžeto situacija yra vienoda: gali būti skirtingos mokesčių surinkimo išlaidos taškuose  $t_1$  ir  $t_3$ , ir tai reiškia, kad valstybė turi išleisti daugiau pinigų mokesčiams administruoti. Tai skatina mokesčius administruojančias institucijas stengtis, kad mokesčių būtų surenkama daugiau. Be to, esant dideliems mokesčiams, skirtingos įmonės juos slepia ar visai neslepia nevienodai, ir, ilgesnį laiką esant tokiai situacijai, yra tikimybė, kad rinkoje įsigalės nesąžiningi mokesčių mokėtojai – valstybės ūkiui tai nėra paranku (Buškevičiūtė, 2007).

Konceptualizuojant anksčiau išdėstytas mintis apie Laffer'o kreivę, galima daryti prielaidą, kad A. Laffer tik apibendrino kitų mokesčių tyrinėtojų anksčiau išdėstytas mintis ir padarė bendrą išvadą, jog kiekvieną kartą paaugus mokesčių tarifams mokesčių surinkimas paauga mažesniu dydžiu, kol galiausiai pasiekia ribą, kurią peržengus mokesčių surinkimas ima mažėti. Mokesčių tarifui pasiekus maksimumą pajamų iš mokesčių visai nesurenkama, nes, esant mokesčių tarifui  $t = 100$  proc., nėra jokio suinteresuotumo dirbti (Blinder, 1981). Tačiau ši išvada nėra visiškai pagrįsta, todėl ji yra kritiškai vertinama.

## Darbo empirinio tyrimo metodologija

Tyrimo metu atliekama kiekybinė statistinių duomenų analizė. Palyginamoji analizė atliekama siekiant nustatyti, ar egzistuoja ryšys tarp surenkamų mokesčių ir nacionalinio biudžeto balanso/disbalanso. Atlikta grafinė duomenų analizė atspindi mokesčių naštos įtaką mokesčinėms pajamoms, surenkamoms į nacionalinį biudžetą, nes vienu metu yra lyginami keli rezultatai ir jų tarpusavio ryšys. Šiai analizei naudojamos Laffer'o kreivės. Siekiant išsiaiškinti priklausomybę tarp mokesčių normos ir deficito ryšio, taip pat yra atliekama ekonometrinė analizė. Nustatoma, kokio tipo yra priklausomybė, koks jos stiprumas, ir ar modelis yra pakankamai reikšmingas, jog būtų galima patvirtinti hipotezę.

Tyrimo duomenys, reikalingi suskaičiuoti rodikliams ar sudaryti diagramoms, apdorojami Microsoft Office Excel 2003 skaičiuoklių programa. Ekonometrinei analizei atlikti naudojama statistinio paketo SPSS (Statistical Package for Social Science) 17 versija. Tyrimo eiga pavaizduota 2 paveiksle.



2 pav. Tyrimo metodo struktūra

Norint atlikti išsamų tyrimą, kaip mokesčių našta daro įtaką biudžeto deficitui, pirmiausia būtina apibrėžti naštos rodiklio skaičiavimo metodiką. Straipsnio autoriaus ir kitų autorių (Balčiūnaitė, 2007; Kubatova, 2009) nuomone, geriausias būdas išmatuoti valstybės ūkio mokesčio našta yra mokesčio kvotos indikatorius, kuris yra santykis tarp mokesčių pajamų ir BVP, parodantis, kokia BVP dalis perskirstoma mokesčiais. Išsami metodologija buvo paruošta Tarptautinio valiutos fondo bei Ekonominio bendradarbiavimo ir plėtros organizacijos ir priimta tam, kad palygintų mokesčio kvotą daugelyje šalių. Europos statistikos departamentas turi taip pat savo metodologiją, kuri yra labai panaši į OECD, ir apskaičiuotos mokesčio kvotos skiriasi dešimtosiomis procento dalimis. Mokesčių kvota yra apskaičiuojama, naudojant formulę:

$$\text{Mokesčių našta} = \frac{\text{Mokestinės pajamos}}{\text{BVP (to meto kainomis)}} \quad (1)$$

Atliekant ekonometrinę analizę yra iškeliamos hipotezės, kurias, pasinaudojant susistemintų duomenų analize, bus mėginama pagrįsti arba paneigti. Iškeliamos šios hipotezės:

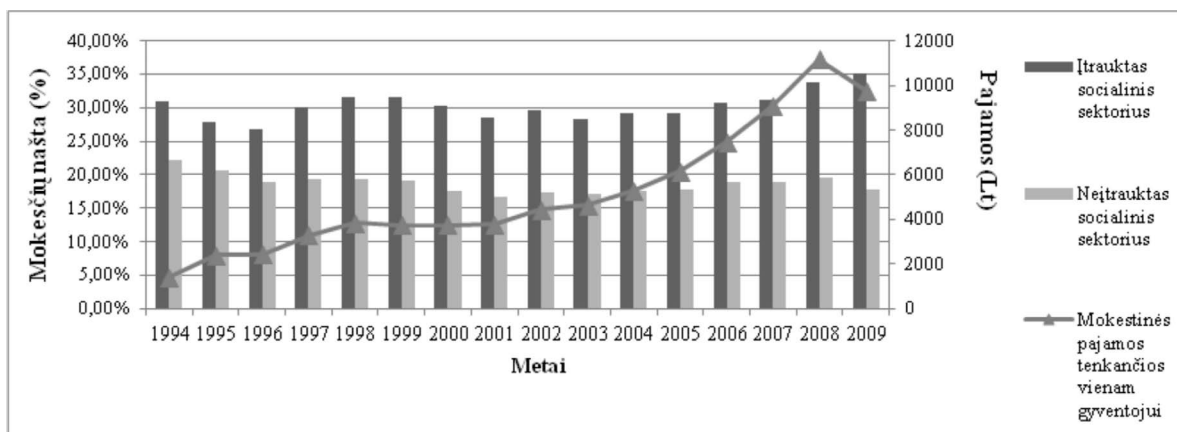
$H_1$  - Augant/mažėjant mokesčių naštai, auga/mažėja nacionalinio biudžeto deficitas. Kadangi mokesčine našta sudaro du rodikliai, jų kitimas turi įtakos biudžeto deficitui.

$H_2$  - Augant/mažėjant tiesioginių ir netiesioginių mokesčių naštai (atskirai), auga/mažėja nacionalinio biudžeto deficitas.

$H_3$  - Augant/mažėjant pagrindinių mokesčių (PVM, GPM, akcizų, PM) surenkamų į nacionalinį biudžetą mokesčių naštai, didėja/mažėja biudžeto deficitas.

### Laffer'o principo veikimo tarp mokesčių naštos ir nacionalinio biudžeto deficito Lietuvos sąlygomis nustatymas

Siekiant tikslesnio rezultatų įvertinimo buvo atliekamas tyrimas dviem pjūviais Lietuvos atžvilgiu – palyginamoji grafinė Laffer'o principo veikimo analizė ir ekonometrinių analizė. Nagrinėjant ES šalis atlikta tik ekonometrinių analizė dėl nepakankamo ir sudėtingo duomenų surinkimo, Laffer'o principo veikimo analizė nebuvo atliekama. 3 paveiksle, autoriaus nuomone, tikslinga mokesčių našta suskirstyti į dvi grupes: pirma – įtraukiant tik mokesčines pajamas, kurios surenkamos į nacionalinį biudžetą, antra – ne tik pajamas iš mokesčių, bet ir Valstybinio socialinio draudimo, Privalomojo sveikatos draudimo bei Garantinio fondo mokesčines pajamas (tiriant poveikį biudžetui neįtrauktas į tyrimą). Įtraukiant socialinį sektorių į mokesčių naštos skaičiavimą, rodiklis gaunamas tikslesnis.

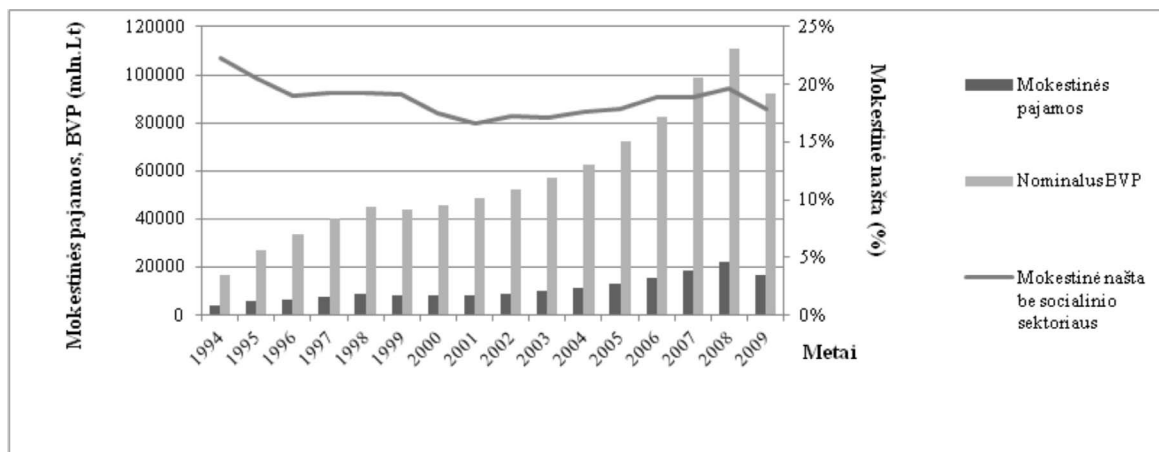


3 pav. Lietuvos mokesčių naštos kitimas 1994 - 2009 m.

Pastaba: sudaryta autoriaus, remiantis Lietuvos Statistikos departamento prie Lietuvos Respublikos Vyriausybės statistikos duomenimis (Lietuvos statistikos metraštis (1997, 2003, 2005, 2009)) ir Finansų ministerijos duomenimis (2009).

Remiantis 3 paveikslo duomenimis, pirmos mokesčių naštos grupės rodiklis turėjo didėjimo tendenciją, antra grupė svyravo intervale nuo 17 proc. iki 23 proc. imtinai. 2009 m. palyginus su 1994 m. mokesčių našta išaugo 4,17 proc., o, palyginus su 2008 m. - 2,88 proc. Paveiksle pateiktoje kreivėje remiantis Lietuvos statistikos departamento duomenimis apskaičiuota, kiek vidutiniškai tenka vienam gyventojui mokesčių pajamų įtraukiant ir socialinį sektorių. Pastebima, jog mažiausia mokesčinė našta buvo 1994 m., tuo tarpu didžiausia fiksuojama 2008 m. Nuo Rusijos krizės mokesčinė našta mažėjo, o tai lėmė ir mažesnes pajamas, tenkančias sumokėti į biudžetą, tačiau ruošiantis integracijai į ES erdvę, mokesčių suma, tenkanti vienam gyventojui bendrai, didėjo.

4 paveiksle matoma, jog nacionalinio biudžeto mokesčinės pajamos augo lėčiau nei BVP. Ribinė mokesčių norma fiksuojama intervaluose 1998 - 1999 m. ir 2008 m. 19 proc. Pasiekus šią ribą, pagal Laffer'o principą mokesčių pajamų surenkama mažiau, palyginus su ankstesniais metais, tai sąlygojo mokesčių naštos mažėjimą vėlesniais metais. Pastebima, jog mokesčinei naštai augant, mažėja nacionalinio biudžeto deficitas. Apskaičiuojant mokesčio našta, nepakanka apskaičiuoti tik mokesčių naštos dydį. Svarbiau įvertinti tą pajamų dalį,



4 pav. Mokestinių pajamų, nominalaus BVP ir mokesstinės naštos ryšys 1994 - 2009 m. pagal Laffer'o veikimo principą Lietuvoje

Pastaba: sudaryta autoriaus, remiantis Lietuvos Statistikos departamento prie Lietuvos Respublikos Vyriausybės statistikos duomenimis (1994 – 2009; Lietuvos statistikos metraštis (1997, 2003, 2005, 2009)) ir Lietuvos Respublikos Finansų ministerijos duomenimis (2009).

kuri lieka mokesčių mokėtojui sumokėjus mokesčius. Reikia įvertinti BVP, tenkantį vienam gyventojui pagal perkamosios galios standartą, bei palyginti šį rodiklį su kitų šalių analogišku rodikliu. Lietuvoje BVP, tenkantis vienam gyventojui, yra vienas mažiausių, lyginant su kitų ES šalių analogišku rodikliu. Turtingoje valstybėje, esant ir didesnei mokesčių naštai, mokesčius mokėti lengviau negu toje, kurioje BVP, tenkančio vienam gyventojui, lygis mažesnis ir mokesčių našta mažesnė. 1994 – 2008 m. Lietuvos nacionalinio biudžeto deficitas atsietas nuo ekonomikos ūkio augimo, vidutinis tiriamojo laikotarpio deficitas - 1,9 proc., tačiau kiekvienais metais buvęs deficitas neviršijo ES – 27 šalių vidurkio (- 2,1 proc.). Tokio ilgalaikio vidutinio biudžeto deficito negalima paaiškinti ekonomikos ciklu, todėl didžioji dalis Lietuvos nacionalinio biudžeto deficito yra struktūrinė, o tai mažina makroekonominį stabilumą bei ilgalaikį ekonomikos augimą.

Atlikus mokesčių naštos ekonometrines analizę Lietuvos atžvilgiu nustatyta, kad hipotezė, jog augant/mažėjant mokesčių naštai, nacionalinio biudžeto deficitas mažėja/didėja Lietuvos atveju nepasitvirtino. Tyrimas parodė, jog sudarytas modelis statistiškai nereikšmingas. Hipotezė, jog, augant/mažėjant tiesioginių ir netiesioginių mokesčių naštai, nacionalinio biudžeto deficitas mažėja/didėja, Lietuvos atveju nepasitvirtino. Hipotezė, jog, augant/mažėjant pagrindinių (PVM, akcizų, GPM, PM) mokesčių naštai, nacionalinio biudžeto deficitas mažėja/didėja, Lietuvos atveju nepasitvirtino.

Konceptualizuojant gautus rezultatus, galima teigti, jog ekonometrinis modelis neparodė tikslių rezultatų dėl Konvergencijos kriterijų laikymosi, neviršijant nustatytos normos, Vyriausybės siekis išlaikyti ribas galėjo lemti nepavykusius rezultatus, nes buvo iškraipomi duomenys, tam taip pat turėjo įtakos neįvertintas laiko skirtumas. Remiantis Laffer'o koncepcija, buvo pastebėta, jog mokesčių naštai didėjant nežymiai didėja ir biudžeto deficitas, pažymima, jog mažinant mokesčius buvo surenkama ženkliai daugiau pinigų negu ankstesniais laikotarpiais.

Apibendrinus visos analizės bendrą kontekstą, galima teigti, jog kriziniais laikotarpiais Lietuvos Vyriausybė skiria pagrindinį dėmesį viešiesiems finansams subalansuoti, o apie ekonomikos skatinimą užmiršta. Siekiant subalansuoti viešuosius finansus smarkiai sugriežtinta šalies fiskalinė politika, padidinti mokesčių tarifai ir sumažintos išlaidos

### Mokesčių naštos ir biudžeto deficito sąryšio ES šalyse analizė

Atlikus Lietuvos mokesčių naštos tyrimą, siekiama įsitikinti, jog ir kitose ES šalyse egzistuoja/neegzistuoja ryšys tarp mokesčių naštos ir nacionalinio biudžeto deficito - buvo ištirtos likusios 26 ES šalys. Atlikta ekonometrinė analizė, remiantis Eurostat duomenimis, kurių imtis – 1995 – 2008 m., nes oficialių 2009 metų duomenų nebuvo pateikta.

Tiriant pirmąją išsikelimą hipotezę ankstesniame skyriuje, nepriklausomu kintamuoju yra laikoma mokesčių našta, o priklausomas kintamasis atliekamoje analizėje yra nacionalinio biudžeto deficitas.

1 lentelė

**Mokesčių naštos ir nacionalinio biudžeto deficito ryšio nustatymas ES šalyse**

Fiksuojamas ryšys	Nefiksuojamas ryšys
Čekija, Airija, Graikija, Ispanija, Prancūzija, Italija, Kipras, Liuksemburgas, Vengrija, Malta, Slovėnija, D. Britanija	Belgija, Bulgarija, Danija, Vokietija, Estija, Latvija, Olandija, Austrija, Lenkija, Portugalija, Rumunija, Slovakija, Suomija, Švedija

Atliekant tyrimą ES šalyse gauta (žr. 1 lentelę), jog 12-oje (t.y. 46 proc. imties šalių) pagrindinė  $H_1$  hipotezė pasitvirtino. Gauta, jog 7 šalys yra iš ES – 15 grupės, likusios 5 šalys ES šalys naujokės, kuriose vyrauja netiesioginiai mokesčiai, išskyrus Čekiją, Prancūziją, kur pagrindiniai mokestiniai šaltiniai yra socialinės įmokos, bei Liuksemburgas ir D. Britanija – tiesioginiai mokesčiai. Lietuvoje mokesčiai yra regresiniai, kaip ir Latvijoje ar Lenkijoje, tuo tarpu daugelyje ES šalių mokesčiai yra progresyvūs. Lietuvoje mokesčių sistema nukreipta į didėjančio biudžeto formavimą, todėl mokesčių našta paskirstyta neteisingai, mokesčių bazė išplėsta, jos apskaičiavimo taisyklės neaiškios ir dažnai keičiamos, neatsižvelgiant į apmokestinimo principus.

**Tyrimo ribotumai**

Atliktas tyrimas turi tam tikrų trūkumų - ribotumų, kurie neleidžia tiksliai įvertinti mokesčių naštos įtakos nacionalinio biudžeto deficitui:

- Nenagrinėjama mokestinės naštos įtaka visiems biudžeto deficito lygiams (konsoliduoto, valstybės, savivaldybių, socialinių fondų). Sunku įvertinti, ar tokios pačios tendencijos būdingos visiems deficitui lygiams šalyje.
- Į tyrimą neįtrauktas socialinis sektorius, kuris padidintų mokestinę naštą bei būtų tikslesnis, tačiau šio kintamojo įtraukimas iškelia papildomą sąlygą atlikti pajamų struktūros analizę (socialinio sektoriaus).
- Siekiant, kad rezultatas būtų tikslesnis ekonometrinės analizės atveju, reikia skaidyti laikotarpius į grupes eliminuojant ekonominio ciklo svyravimus - išskirtis – pakilimus ir nuosmukius.
- Analizei naudoti metiniai rezultatai. Norint tiksliai įvertinti įtaką būtina vertinti laiko skirtumus (lagą), nes mokesčiai - atsiliekančias rodiklis. Nėra formulės laiko lagui įvertinti, todėl ši analizė nėra galima.
- Maastrichto sutarties nustatyto finansinio stabilumo kriterijaus laikymasis iškraipo duomenis (deficitas negali viršyti 3 proc. nuo BVP).
- Laffer'o principo veikimo analizė nepateikia tikslų poveikio deficitui rezultatų, todėl analizei įmanoma naudoti ir kitų metodų, leidžiančių atspindėti ryšio buvimą.
- Mokesčio naštos rodiklis būtų tinkamas, jei būtų galima eliminuoti besidubliuojančias mokesčių pajamas skirtinguose biudžeto lygmenyse, reikalinga kiekvieno lygio biudžeto ar fondo nuodugni pajamų struktūros analizė. Šiuo rodikliu nėra įvertinama šešėlinė ekonomika, neteisėti ekonomikos elementai – mokesčių vengimas, o tai, žinoma, padidintų jo reikšmę.
- Taikant mokesčių naštos formulėje galimas (žr. (1) formulę) dvilypis pasirinkimas: bendrasis vidaus ar bendrasis nacionalinis produktas.

**Išvados**

1. Atlikus teorinę Laffer'o principo veikimo analizę nustatyta, jog sunku numatyti, kuriame kylančios į viršų ar žemyn nuožulniai besileidžiančios kreivės dalies taške yra mokesčių našta. Neįmanoma teisingai įvertinti, koks turi būti vidutinis mokesčių tarifas, kurį viršijus biudžeto mokestinės pajamos ims mažėti.

2. Atliekant tyrimą Laffer'o principo veikimo sąlygomis, akivaizdus ryšys tarp mokesčių naštos ir nacionalinio biudžeto deficito fiksuojamas tik netiesioginių mokesčių grupės atžvilgiu. Bendra mokesčių našta (neįtraukus socialinio sektoriaus) neparodo akivaizdaus ryšio tarp tiriamų kintamųjų. Nustatyta ribinė mokesčių našta - 19 proc., kurią peržengus mokestinės pajamos mažėja, dėl to formuojasi nacionalinio biudžeto deficitas.

3. Atlikus mokesčių naštos ekonometrinę analizę Lietuvos atžvilgiu, nustatyta, jog išsikeltos hipotezės nepasitvirtino. Tyrimas parodė, jog neegzistuoja joks ryšys tarp mokestinių pajamų, bendros mokestinės ar pagrindinių mokesčių naštos ir nacionalinio biudžeto deficito. Sudaryti regresiniai kintamųjų modeliai statistiškai nereikšmingi.

4. Atliktas ekonometrinis tyrimas ES šalims parodė, jog egzistuoja ryšys tarp mokesčių naštos ir nacionalinio biudžeto deficito. Iš 26 tirtų ES šalių, 12 – oje šalių hipotezė pasitvirtino, - didėjant mokesčių naštai, nacionalinio biudžeto deficitas didėja. Didžiausias ryšys fiksuojamas Prancūzijoje. Stiprus ir vidutinis ryšys fiksuojamas susiformavusios bei išvystytos mokesčių sistemos šalyse, kur pagrindiniai mokestiniai šaltiniai yra netiesioginiai mokesčiai

5. Mokesčių naštos įtakos nacionalinio biudžeto deficitui tyrimas gali būti tęsiamas ateityje. Dabartinis tyrimas parodė, jog ES šalyse egzistuoja ryšys tarp nagrinėjamų kintamųjų, todėl svarbu išsiaiškinti tai sąlygojančius veiksnius. Tyrimą galima atlikti ilgesniu laikotarpiu, tokiu būdu bus išsiaiškinti dėsningumai bei pagrindinės priežastys egzistuojančiam ryšiui pagrįsti. Iš makro lygio tyrimo eiga reiktų perkelti į mikro lygį ir įvertinti kaip mokesčių našta veikia kitus reikšmingus valstybės rodiklius.

## Literatūra

1. Aleksashenko, S. V., Kiselev, D. A., Teplukhin, P. M. and Iasin., E. G. (1989). Tax Scales: Functions, Properties and Management Methods. Vol. 25. No. 3.
2. Arkin, V., Slastnikov, A. and Shevtsova, E. (1999). Tax Stimulation of Investment Processes. Moscow.
3. Balatskii, E. V. (2000). Effectiveness of Government Fiscal Policy. [Problemy prognozirovaniia]. No. 5.
4. Balatskii, E. V. (1997). Laffer Points and Quantitative Assessment of Them. [Mirovaia ekonomika imezhdunarodnye otnosheniia]. No. 12.
5. Becsi, Z. (2000). The Shifty Laffer curve // Economic review. Federal reserve bank of Atlanta.
6. Blinder, A. S. (1981). Thoughts on the Laffer Curve. Prieiga per internetą: <<http://research.stlouisfed.org/publications/review/81/conf/1981section1-3.pdf>>, (prisijungta 2010 02 26).
7. Buškevičiūtė, E. (2006). Viešieji finansai. Kaunas: Technologija.
8. Buškevičiūtė, E. (2007). Mokesčių sistema. Kaunas: Technologija.
9. Canto, V. A., Joines, D. H. and Laffer, A. B. (1983). Foundations of Supply-Side Economics: Theory and Evidence. New York: Academic Press.
10. Mitchell, D. J. (2009). The Laffer Curve: Understanding the Relationship Between Tax Rates, Taxable Income, and Tax Revenue. Prieiga per internetą: <<http://www.freedomandprosperity.org/Papers/laffer1/laffer1.pdf>>, (prisijungta 2010 03 01).
11. Denicolo, V. (1988). Some analytics of the Laffer curve. Journal of Public Economics, Vol. 35, Issue 1, February.
12. Dracea, R., Christea, M., Tomescu, I. (2009). Empirical Analysis Concerning the Correlation Fiscality Rate – Tax Income in Romania. University of Craiova.
13. Eurostat statistical books. (2009). European Economic Statistic. Luxembourg: Office for Official Publications of the European Communities.
14. Eurostat statistical books. (2009). Government finance statistics // Summary tables – 2/2009. Data 1996-2008. Luxembourg: Office for Official Publications of the European Communities.
15. Fullerton, D. (1982). On the possibility of an inverse relationship between tax rates and government revenues // Journal of Public Economics 19.
16. Gusakov, S. V. and S. V. Zhak. (1995). Optimum Equilibrium Prices and the Laffer Point. [Ekonomika i matematicheskie metody]. Vol. 31. No. 4.
17. Guesnerie, R. (1998). A Contribution to the Pure Theory of Taxation. Cambridge: Cambridge University Press.
18. Jurgutis, V. (1938). Finansų mokslo pagrindai. Kaunas: Šviesa.
19. Kapitonenko, V. V. (1994). Inflation Shift of the Tax Rate on the Laffer Curve. The Economy and Technology. Moscow.
20. Kubatova, K. (2009). Issues of tax burden measuring using tax quota // New Approaches to an Optimization of Budgetary and Fiscal Policy with Emphasis on the Fiscal Discipline. Nr. 2.
21. Laffer, A. (2004). The Laffer curve: past, present and future. Prieiga per internetą: <<http://www.heritage.org/Research/Taxes/bg1765.cfm>>, (prisijungta 2010 02 25).

22. Laffer, A. (2007). Laffer Curve: Myths and Realities. Prieiga per internetą: <<http://www.qando.net/details.aspx?Entry=7083>>, (prisijungta 2010 02 25).
23. Lietuvos statistikos metraštis. (1997, 1998, 1999, 2000, 2001, 2003, 2004, 2005, 2006, 2007, 2008, 2009). Vilnius: Statistikos departamentas prie Lietuvos Respublikos Vyriausybės.
24. Lindsey, L. (1985). Estimating the Revenue Maximizing Top Personal Tax Rate. NBER Working Paper 1761 November.
25. Makroekonomika (2006). Kolektyvinė monografija: Snieška V., Baumilienė V., Bernatonytė D. ir kt. Kaunas: Technologija.
26. Mirowski, P. (1982). What's Wrong With the Laffer Curve?. Journal of Economic Issues Vol. XVI No. 3 September.
27. Movshovich, S. and L. Sokolovskii. (1994). Taxes, and the Laffer Curve. [Ekonomika i matematicheskie metody] Vol. 30. No. 3.
28. Pajuodienė, G. M. (1993). Mokesčių sistemos formavimas išsivysčiusiose šalyse. Lietuvos informacijos institutas.
29. Papava, V. (2002). On the Laffer Effect in Post – Communist Economies // Problems of Economic Transition. Vol 45. No 7.
30. Papp, T. K. and Takats, E. (2008). Tax Rate Cuts and Tax Compliance – The Laffer Curve Revisited. Prieiga per internetą: <<http://www.imf.org/external/pubs/ft/wp/2008/wp0807.pdf>>, (prisijungta 2010 02 25).
31. Sokolovskii, L. E. (1989). Income Tax and Economic Behavior (Introduction to the Literature). [Ekonomika i matematicheskie metody]. Vol. 25. No.4.
32. Stuart, C. E. (1981). Swedish tax rates, labour supply, and tax revenues // Journal of Political Economy 89. No 5.
33. Vishnevskii, V. and D. Lipnitskii. (2000). Assessment of the Possibilities for Reducing the Tax Burden in a Transitional Economy. [Voprosy ekonomiki]. No. 2.
34. Walewski, M. (1999). A Short Play on the Idea of the Laffer Curve in Transition Economic // The Medium and Long – term Perspectives of Fiscal Adjustment Selected Central European Countries. Warsaw: Center for Social and Economic Research.
35. Wanniski, J. (1998). The Way the World Works. Fourth edition. Washington: Regnery Publishing INC.
36. Zyzynski, J. (2009). About the relation between state budget and tax rate. Faculty of management. University of Warsaw.

Straipsnį recenzavo: prof. dr. Valdonė Darškuvienė (VDU)

## Saulius BAJARŪNAS

### THE INFLUENCE OF TAX BURDEN TO THE NATIONAL BUDGET DEFICIT

#### Summary

The article is about the tax burden influence to the deficit of the national budget. The aim of this article is to identify the connection between the tax burden and the deficit of the budget in the country. In the first part of this research is the theoretical analysis of Laffer's principle. This article presents the methodology of analysis, the key indicators of Lithuanian national budget are reviewed, according to the separated sections of analysis: the operation principle of Laffer and econometric evaluation to assess the results of the analysis. The proposals for the improvement of analysis are given. The survey's results show that the tax burden influences the deficit of the national budget.