

# SOCIALINIAI MOKSLAI

## SOCIAL SCIENCES

Sporto mokslas / Sport Science

2018, Nr. 3–4(93–94), p. 3–16 / No. 3–4(93–94), pp. 3–16, 2018

DOI: <http://dx.doi.org/10.15823/sm.2018.20>

## Aukštesniųjų klasių mokinių elgesio sunkumai mokykloje

dr. Rolandas Jančiauskas  
Klaipėdos universitetas

### Santrauka

Asmens gebėjimas konstruktyviai elgtis įvairiose socialinėse situacijose, laikytis visuomenės taisyklių ir normų nepažeidžiant kitų žmonių teisių ir laisvių bei mokėjimas bendrauti pasirenkant tinkamas bendravimo priemones lemia sėkmingą prisitaikymą visuomenėje ir visavertį ugdymąsi. Tačiau paaugliai mokykloje susiduria ir su įvairiais negatyviais socialiniais reiškiniais, kurie yra neišvengiami, o agresyvus mokinių elgesys prieš bendraamžius ar net prieš mokytojus yra realiai mokykloje egzistuojantis reiškinys, atspindintis šiuolaikinėje visuomenėje vykstančius procesus. Agresija suprantama kaip priešiškas elgesys, kuriam būdingas įžūlus pranašumo rodymas ar net jėgos naudojimas kito žmogaus ar žmonių grupės atžvilgiu, o jos raiška neatsiejama susijusi su kiekvieno individo pastangomis įveikti įvairias konfliktines situacijas ir kliūtis siekiant užsibrėžtų tikslų bei prisitaikyti prie nuolat kintančios visuomenės.

Todėl išsikėlėme tyrimo tikslą – ištirti aukštesniųjų klasių mokinių elgesio sunkumus mokykloje. Tyrimo tikslui įgyvendinti buvo suformuluoti uždaviniai: 1. Teoriniu aspektu apžvelgti mokinių elgesio sunkumų priežastis. 2. Nustatyti Klaipėdos „Žemynos“ gimnazijos aukštesniųjų klasių mokinių elgesio sunkumus mokykloje. Tyrimo metu taikyti metodai: teoriniai (mokslinės literatūros analizė), empiriniai (apklausa raštu naudojantis ASEBA ir YSR 11/18 (Achenbach, Rescorla, 2001) klausimynų) ir statistinė duomenų analizė. Tiriamųjų imtis buvo sudaryta remiantis netikimybine, patogiąja tiksline atranka. Tiriamųjų imtį sudarė  $N = 68$  Klaipėdos miesto „Žemynos“ gimnazijos aukštesniųjų klasių mokiniai.

Tyrimo metu nustatyta, kad aukštesniųjų klasių mokinių agresyvus elgesys kelia susirūpinimą, o kai kurie aukštesniųjų klasių mokiniai turi elgesio sunkumų tiek namuose, tiek ir mokykloje. 30,2 % aukštesniųjų klasių vaikinių, kaip ir 24,0 % merginų, su aplinkiniais dažnai yra linkę ginčytis ( $p < 0,001$ ). 14,0 % vaikinių ir 28,0 % merginų nuotai kos ir jausmai staigiai keičiasi ( $p < 0,001$ ). Tačiau merginos (16,0 %), skirtingai nei vaikinai (7,0 %), reikalauja iš aplinkinių daug daugiau dėmesio sau ( $p < 0,05$ ). 23,3 % aukštesniųjų klasių vaikinių ir 20,0 % merginų nuolat yra įtarūs, o 16,3 % vaikinių ir 12,0 % merginų yra karšto būdo ( $p < 0,01$ ). Atliktas tyrimas parodė, kad aukštesniųjų klasių vaikinai (4,7 %) konfliktų metu dažnai įsivelia į muštynes ( $p < 0,01$ ). Tačiau merginos, priešingai nei šio amžiaus vaikinai, niekada (96,0 %) į muštynes neįsivelia, o savo agresiją dažniausiai išreiškia (8,0 %) erzindamos kitus žmones ( $p < 0,01$ ). Todėl galima teigti, kad aukštesniųjų klasių vaikinai dažniau naudoja fizinę agresiją, o merginos konfliktams spręsti dažniausiai pasitelkia žodinę agresiją. 56,0 % aukštesniųjų klasių merginų, skirtingai nei vaikinai (30,2 %), yra labiau užsispyrusios.

**Raktažodžiai:** mokykla, elgesio sunkumai, agresyvus aukštesniųjų klasių mokinių elgesys.

### Įvadas

Agresyvus mokinių elgesys prieš bendraamžius yra realiai mokykloje egzistuojantis reiškinys, atspindintis šiuolaikinėje visuomenėje vykstančius procesus ir jų pasekmes jaunimui, tarpusavio ir bendravimo su pasauliu vertybinius prioritetus (Pruskus, Tuzienė, 2011). D. Myersas (2000) nurodo, kad agresija yra priešiškas elgesys, kuriam būdingas įžūlus pranašumo rodymas ar net jėgos naudojimas kito žmogaus ar žmonių grupės atžvilgiu. Tačiau J. Rumpf (2004) įvardija reaktyvinę (atsakomąją) gynybinę agresiją, kuriai būdingas priešiškus ir kuri padeda apsiginti. L. Jovaiša (2007) apibūdina-

mas agresijos sąvoką išskiria tris agresijos reikšmes:

- 1) frustracinė puolamoji reakcija į neįveikiamas kliūtis; 2) įprotis veiksmais ar žodžiais priešiškai reaguoti į kitų žmonių veiksmus, daiktinę aplinką ar net save; 3) poreikis nuolat gintis. Todėl galima teigti, kad agresijos raiška neatsiejama susijusi su individo pastangomis prisitaikyti prie visuomenėje vykstančių negatyvių procesų, tokių kaip prievartos, smurto ir patyčių paplitimo mokyklose (Santisteban, Alvarado, Recio, 2007).

Šeimoje vaikas įgyja pirmuosius socialinio bendravimo įgūdžius ir perima socialines vertybes bei socialinio elgesio modelius, kurių veikiamas vaikas

nejučia įtraukiamas į socialinius santykius, vėliau sudarančius jo asmenybės esmę. Tačiau agresyvus tėvų elgesys su vaikais trukdo realizuoti auklėjamąją ir emocinę funkcijas, bet ir tampa rimta kliūtimi tolesnei vaiko saviraiškai (Kairienė, 2005). Agresijos patyrimas dažniausiai susijęs su neigiamų emocijų išgyvenimu, kurias geriausiai rodo psichosocialinės raidos aspektai ir pirmiausia subjektyvus vaikų laimingumas su tėvais bei jų saugumas šeimoje. Jeigu šeimą ir ugdymo įstaigą sieja tarpusavio pagarba pagrįsti santykiai, vaikai jaučiasi saugiai, tačiau jeigu tarp šeimos ir ugdymo įstaigos tarpsta abejingumas ir nesupratingumas, vaikų saugumas neretai nukenčia (Nasvytienė, 2005). Todėl, pasak A. Juozulyno, A. Jurgelėno, L. Narkauskaitės ir A. Venalio (2012), šeimos aplinkos veiksniai gali daryti tiesioginę ir netiesioginę įtaką paauglių agresyviai elgesiui.

Vaikams pradėjus lankyti mokyklą jų artima draugystė su bendraamžiais gali kompensuoti prierašumą su tėvais trūkumą, todėl vaikams, patyrusiems fizinį ir psichologinį nesaugumą ar emocijų santykių trūkumą su tėvais, labai svarbu priklausyti kokiai nors bendraminčių grupei ir būti jos nariu (Valickas, 1997). Vadinamasis paauglystės kompleksas apima nepaaiškinamą nuotaikų kitimą, poliariinių emocijų viena po kitos kaitą ir nerimą, kurio išgyvenimas paaugliui gali būti būdingas dėl savo autentiškumo paieškų, siekio atsiskirti nuo suaugusiųjų nuomonės, išsilaisvinti nuo tėvų globos, tuo pat metu išlikti savimi bendraamžių akivaizdoje (Kepalaitė, 2011). Tačiau vaikai, neradę savo vietos šeimoje, dažnai jos neranda ir vaikų kolektyve bei išgyvena socialinę atskirtį (Juškuvienė, Luneckienė, Palačionienė, Petrilionienė, Striunga, 2008). Bendraamžių grupėse paaugliai mokosi to, ko negali išmokyti iš suaugusiųjų, todėl daugumai paauglių itin svarbus bendraamžių požiūris (Lukoševičiūtė, Kyburienė, 2014).

Vaikams bandant įsitvirtinti tarp bendraamžių ir to jiems nepavykus įgyvendinti visuomenei priimtinais būdais, pasireiškia vaikų agresyvus elgesys (Kurtyilmaz, Can, 2010), prasideda aukų paieškos ir jų atstūmimas nuo grupės. R. Juškuvienė ir kt. (2008) nurodo, kad kiekvienoje vaikų grupėje yra ir favoritų, ir nemėgstamų bei užguitų vaikų, kurie pasirenkami grupės aukomis. Vaikų atstūmimo procese dažniausiai išskiriamos trys grupės: auka, arba atstumtasis, iniciatorius ir persekiojantysis. Iniciatoriui neįtinka kuris nors vaikas ir jis pradeda jį erzinti, tyčiotis, demonstratyviai nepriimti į bendrus

žaidimus ir pan. Dažniausia persekiojimo priežastis būna persekiojamojo siekis įsitvirtinti, išsiskirti, o kiti vaikai pasiduoda iniciatorių įtakai ir vaidina grupės, t. y. persekiojamojo, vaidmenį. Tačiau vaiką atstūmus iš bendraamžių grupės, psichologiniu lygmeniu pastebimas vaiko savivertės sumažėjimas ir identiteto krizės (Juodraitis, 2002).

Populiarumo klasėje sulaukiantys paaugliai turėjo daugiau draugų ir dažnai dalyvavo bendrose bendraamžių veiklose, tačiau agresyvūs ir destruktivaus elgesio vaikai buvo savo bendraamžių atstumiami, o izoliuotųjų statusui priklausantys vaikai dėl jų žemo agresyvumo dažnai išvengė aktyvaus atstūmimo (Franzoi, Davis, Vasquez-Suson, 1994). Izoliuotieji, kaip ir atstumtieji, priklauso žemiausiam socialiniam statusui (izoliuotųjų statusui priskiriami tie mokiniai, kurie negauna nė vieno bendraamžių pasirinkimo (nei teigiamo, nei neigiamo), o atstumtųjų statusas nustatomas tiems vaikams, kurie išsiskiria tik neigiamais bendraamžių pasirinkimais) (Vyšniauskytė-Rimkienė, 2008). V. Ivanauskienės ir J. Jurkevičiūtės (2005) tyrimų duomenimis, daugiau nei pusės paauglių nesieja jokių santykių su klasės atstumtaisiais. Bendraklasiai vaikai dažniausiai stebi, kaip klasės atstumti mokiniai yra įžeidinėjami, ir nesiima jokių veiksmų. Tačiau merginos labiau linkusios padėti klasės atstumtiesiems, o aplinka, kurioje atstumti mokiniai praleidžia didžiąją dienos dalį, nėra jiems saugi. Todėl nenuostabu, kad toks bendraamžių elgesys skurdina skriaudžiamų ir atstumtų vaikų emocijas, ugdo jų socialinį abejingumą, lemia žemą socialinę brandą ir nepasirengimą užmegzti pozityvius socialinius ryšius bei sudaro sąlygas formuoti agresyviai vaikų elgesiui.

E. Gadeikytės ir L. Kyburienės (2014) nuomone, paauglių agresija paprastai nukreipiama į kitus žmones, o jei jie neįveikiami, agresija gali būti nukreipta į bet kurį kitą pasitaikiusį asmenį ar daiktą arba net į patį save. L. Černova (2005) nurodo, kad net ir gabūs mokiniai mokykloje naudoja agresyvumą kaip priemonę kelti savo statusą tarp bendraamžių. Konfliktinėse situacijose vaikai dažniausiai ignoruoja savo bendraamžių rūpesčius ir poreikius bei orientuojasi tik į savo asmeninių troškimų patenkinimą, o agresyvus elgesys bendraujant su bendraklasiais jau yra tapęs elgesio norma. I. Jonutytės ir Š. Litvino (2007) atliktų tyrimų duomenimis, mokykloje dažniausiai pasireiškia žodinis užgauliojimas (55,9 %), agresyvus elgesys (mušimas,

stumdymas ir pan.) (44,6 %), daiktų atiminėjimas (28,8 %) ir reketavimas (17,5 %). Smurtautojų aukos dažniausiai yra fiziškai silpnėsni (57,6 %), turintys neįprastų požymių (40,1 %) ar nepasitikintys savimi (34,5 %) mokiniai.

Grupės atstūmimo reiškiniai pastebimi visais amžiaus tarpsniais, o atstumti vaikai negali patenkinti bendravimo, saugumo, pripažinimo poreikio, o tai vėliau sunkina jų psichosocialinę raidą. Tačiau agresyvaus elgesio atvejai dažniausiai pasireiškia paauglystėje, kadangi šiame amžiuje vyksta staigūs psichologinio vystymosi lūžiai, lemiantys elgesio nestabilumą (Juodraitis, 2002). Ankstyvojoje paauglystėje vyksta nuolatinis savęs vertinimas, pasižymintis nepastovumu, priklausomybe nuo aplinkinių vertinimų, situacijų ir stabilizuojasi tik vyresniojoje paauglystėje, tapdamas realesnis bei autonomiškesnis (Kepalaitė, 2011). Tačiau dėl komplikuočių paauglių santykių su kitais grupės nariais pasunkėja atstumtųjų socialinės adaptacijos procesas, įsijungimas į visuomeninį gyvenimą, komplikuojasi socialiai pageidautinų, adaptyvaus elgesio formų priėmimas, artimų ryšių su kitais žmonėmis formavimasis (Valickas, 1997). Todėl aptariant paauglių agresyvų elgesį, tikslinga atsižvelgti į šio amžiaus tarpsnio specifiką, kuri gali lemti įvairias elgesio transformacijas.

R. Žukauskienė ir L. Kajokienė (2006) nurodo, kad pastaraisiais dešimtmečiais žinias apie vaikų psichinę sveikatą gerokai praplėtė ir papildė standartizuotų psichometrinių skalių naudojimas, o ASEBA (Achenbacho empiriškai pagrįsto vertinimo, angl. *Achenbach System of Empirically Based Assessment* (ASEBA)) metodikos gali būti naudojamos įvairiose aplinkose bei atliekant mokslinius tyrimus. L. Gervinskaitė-Paulaitienė ir R. Barkauskienė (2014) tyrimo metu taikydamos ASEBA grupės klausimynus (Achenbach, Rescorla, 2001) nustatė, kad elgesio sunkumų turintys paaugliai, aiškindami kito žmogaus elgesio priežastis, prasčiau nei paaugliai, neturintys elgesio sunkumų, identifikuoja kito žmogaus patiriamą emociją ir jo elgesio intenciją. O. Malinauskienė ir R. Žukauskaienė (2007) emocijoms ir elgesio sunkumams nustatyti naudojo YSR 11/18 (Achenbach, 1991) klausimyną. Tyrimo metu nustatyta, kad 14–16 metų paauglių emociniai ir elgesio sunkumai yra tarpusavyje susiję, aptiktos visų trijų amžiaus grupių paauglių nerimastingumo / depresiškumo, somatinių skundų, užsisklendimo bei agresyvaus elgesio ir delinkventinio elgesio įverčių

sąsajos: kuo paauglys yra depresiškesnis, tuo labiau užsisklendęs, tuo daugiau turi somatinių skundų ir tuo labiau pasižymi agresyviu elgesiu. L. Gervinskaitė-Paulaitienė (2015) tyrimo metu taikė ASEBA grupės klausimynus (Achenbach, Rescorla, 2001), o paauglių internalius sunkumus vertino tėvai – pildydami 6–18 metų vaiko elgesio aprašą. Tyrimo metu paaiškėjo, kad nerimastingumo / depresiškumo, užsisklendimo / depresiškumo ir bendri internalūs sunkumai nėra susiję su mentalizacijos netikslumais paauglystėje. Didesnės paauglių somatinės problemos yra susijusios su tikslesniu kitų žmonių elgesio priežasčių paaiškinimu ir tikslesniu intencijos identifikavimu aiškinant kitų elgesio priežastis. M. Skerytės-Kazlauskienės, R. Barkauskienės ir R. Povilaičio (2012) atlikto tyrimo metu, apklausiant 12–13 metų paauglius, naudotas YSR 11/18 T. M. Achenbacho sudarytas klausimynas. Tyrimo metu nustatyta, kad paauglių, turinčių mokymosi sutrikimų, savęs vertinimas žemesnis visose srityse. Panašūs paauglių agresyvaus elgesio tyrimai, naudojant T. M. Achenbacho (1991) vaikų elgesio klausimyną (CBCL 4/18, *Child Behavior Checklist*), buvo atlikti ir kitų užsienio šalių autorių (Sikora, Hall, Hartley, Gerrard-Morris, Cagle, 2008; Lambert, Puig, Lyubansky, Rowan, Hill, Milburn, Hannah, 2001 ir kt.).

Atlikta mokslinių šaltinių analizė paauglių agresyvaus elgesio tematika atskleidė, kad būtina keisti mokinių elgesį, stiprinti paauglių pasitikėjimą savimi, keičiant jų požiūrį į save ir savo elgesį bei tikintis geresnio psichologinio-socialinio funkcionavimo bei socialinės adaptacijos. Todėl tikslinga plačiau išanalizuoti aukštesniųjų klasių mokinių agresyvų elgesį mokykloje ir tokio elgesio korekcijos galimybes.

*Tyrimo tikslas* – ištirti aukštesniųjų klasių mokinių elgesio sunkumus mokykloje.

*Tyrimo uždaviniai:*

1. Teoriniu aspektu apžvelgti mokinių elgesio sunkumų priežastis.
2. Nustatyti Klaipėdos „Žemynos“ gimnazijos aukštesniųjų klasių mokinių elgesio sunkumus mokykloje.

## Tyrimo metodika

**Kiekybinė tiriamųjų imtis.** Tiriamųjų imtis sudaryta remiantis netikimybine, patogiaja tiksline atranka. Tiriamųjų imtį sudarė N = 68 Klaipėdos „Žemynos“ gimnazijos aukštesniųjų klasių mokiniai (žr. 1 lentelė).

1 lentelė

**Kiekybinė tiriamųjų imtis (1–4 gimnazijos klasės)**

Vaikinai (N = 43) 1–4 gimnazijos klasės (M = 3,12; SD = 1,03)	Merginos (N = 25) 1–4 gimnazijos klasės (M = 2,92; SD = 1,23)
15 metų – 3 (7,0 proc.)	15 metų – 5 (20,0 proc.)
16 metų – 9 (20,9 proc.)	16 metų – 3 (12,0 proc.)
17 metų – 13 (30,2 proc.)	17 metų – 7 (28,0 proc.)
18 metų – 16 (37,2 proc.)	18 metų – 9 (36,0 proc.)
19 metų – 2 (4,7 proc.)	19 metų – 1 (4,0 proc.)

Apklausiant gimnazijos mokinius, kurie tyrimo metu nebuvo sulaukę pilnametystės, buvo gautas paauglių tėvų sutikimas atlikti agresijos mokykloje tyrimą. Pilnamečiai mokiniai tyrime dalyvavo laisva valia. Mokinių agresyvumui tirti buvo gautas „Žemynos“ gimnazijos administracijos sutikimas.

**Tyrimo eiga.** Tyrimas buvo atliktas 2017 m. balandžio 10–14 dienomis. Visi tyrime dalyvavę mokiniai buvo informuoti apie tyrimo tikslą, anonimiškumą ir pasirinkimo teisę dalyvauti jame.

**Tyrimo metodai:** teoriniai (mokslinės literatūros analizė), empiriniai (apklausa raštu naudojantis ASEBA – YSR 11/18 klausimynu (Achenbach, Rescorla, 2001), statistinė duomenų analizė. Siekiant iširti Klaipėdos „Žemynos“ gimnazijos aukštesniųjų klasių mokinių agresiją mokykloje, buvo analizuoti aktualūs moksliniai straipsniai ir kita mokslinė literatūra bei atliktas tyrimas siekiant nustatyti Klaipėdos „Žemynos“ gimnazijos aukštesniųjų klasių mokinių agresiją.

**Tyrimo priemonės pagrindimas.** Emociniam ir elgesio ypatumams įvertinti buvo naudotas 11–18 metų jaunuolio savęs vertinimo klausimynas (ASEBA – YSR 11/18, angl. *Achenbach System of Empirically Based Assessment – Youth Self Report*; Achenbach, Rescorla, 2001). Klausimynas išverstas į lietuvių kalbą ir adaptuotas Lietuvos populiacijai. Leidimą versti ir standartizuoti šį klausimyną prof. dr. R. Žukauskienei davė metodikos autorius prof. T. M. Achenbachas.

Mokyklinio amžiaus vaikų ASEBA klausimynų (CBCL6/18, TRF6/18, YSR11/18) vadovas (Žukauskienė, Kajokienė, Vaitkevičius, 2012) vertinti gautiems mūsų tyrimo rezultatams buvo įsigytas iš prof. dr. R. Žukauskienės, kuri yra oficiali šios metodikos platintoja Lietuvoje. YSR 11/18 klausimynas skirtas informacijai standartizuota forma apie asmenų kompetencijų ir emocinius bei elgesio ypatumus

rinkti. YSR 11/18 klausimynas tinkamas naudoti 11–18 metų asmenims ir yra paremtas paauglių savistaba.

Klausimyną sudaro 20 teiginių, skirtų vaiko kompetencijoms ir adaptyviam elgesiui įvertinti bei 112 teiginių, leidžiančių įvertinti vaiko elgesio bei emocijų sunkumus, kurių kiekvienas vertinamas pagal 3 balų skalę: 0 – jei teiginys neteisingas, 1 – jei iš dalies arba kartais teisingas, 2 – jei dažnai ar labai dažnai teisingas pastarųjų šešių mėnesių laikotarpiu. Pirmiausia suskaičiuojama kiekvieno iš aštuonių sindromų skalių teiginių įvertinimų suma. Kadangi papildomai klausimyną sudaro internalių sunkumų (apimančių depresiškumo / nerimastingumo, užsisklendimo / nerimastingumo bei somatinių skundų skalių rezultatus) bei eksternalių sunkumų (apimančių agresyvaus elgesio ir taisyklių laužymo skalių rezultatus) skalės, tai atskirai susumuojami ir šių skalių įvertinimai. Susumavus kiekvienos sunkumų skalės atsakymų sumą, gautam pradiniam įvertinimui priskiriamas normalizuotas standartinis T balas. Priskirdami tiriamuosius „normos“ grupei, T. M. Achenbachas ir L. A. Rescorla (2001) vadovaujasi T < 65 arba >93 procentilio pirminiais balais riba. Skalių įvertinimai, kurie atitinka standartinius T balus intervale 65 ir 69 (patenka tarp 93 ir 97 procentilio pirminiais balais), laikomi „ribiniais“, t. y. jau keliančiais susirūpinimą, bet nepakankamais, kad įvertinimą būtų galima priskirti „nuokrypio“ grupei. „Ribos“ grupė patenka į intervalą tarp T = 65–69, tai atitinka 93–97-ą procentilį pirminiais balais. „Nuokrypio“ grupę sudaro atsakymai į skalės klausimus, kurių suma atitinka T ≥ 70 (98 procentilis ir daugiau pirminiais balais).

ASEBA metodikos yra empiriškai pagrįstos, t. y. kuriant klausimynus naudotasi didelės apimties tyrimų duomenimis, surinktais pateikiant individams atskirus klausimus, po to atlikus statistinę analizę buvo išskirti aštuoni (nerimastingumo / depresiškumo, užsisklendimo / depresiškumo, somatinių skundų, mąstymo sunkumų, dėmesio sunkumų, taisyklių laužymo bei agresyvaus elgesio) sindromai, kur sindromas suvokiamas kaip sąvoka, apibrėžianti vienu metu išskylančių panašių sunkumų grupę, bet nebūtinai tapatinant tai su liga.

Mūsų tyrime plačiau naudota elgesio sunkumų skalė (matuojanti vaikų agresyvų elgesį): dažną ginčijimąsi su aplinkiniais, žiaurų elgesį su kitais, reikalaujant daug dėmesio sau, savo ir kitų daiktų gadinimą, nepaklusnumą namuose ir mokykloje, dažną įsivėlimą į muštynes, naudojant fizinį smur-



tą kitų žmonių atžvilgiu, dažnai rėkaujant, būnant užsispyrusiu, staigiai keičiantis nuotaikoms ir jausmams, būnant įtariam, dažnai erzinant kitus, lengvai įtūžtant, grasinant kitiems žmonėms, būnant triukšmingesniai nei kiti bendraamžiai.

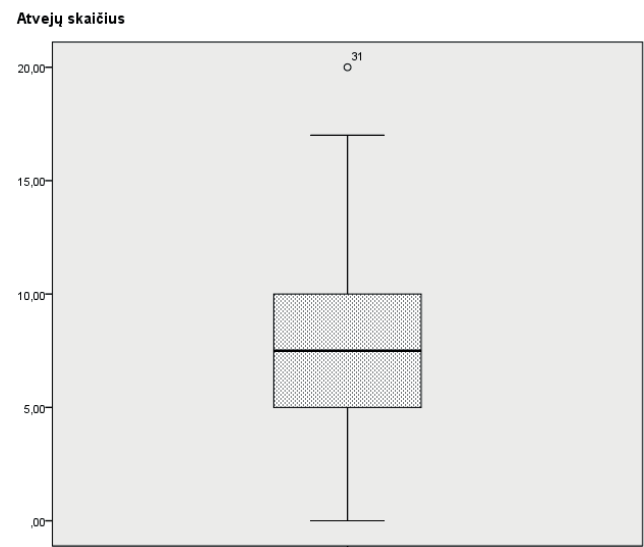
Šiame tyrime naudoto klausimyno YSR 11/18 lietuviškos versijos skalių suderinamumas yra pakankamai aukštas, t. y. YSR 11/18 agresyvaus elgesio skalės Kronbacho alfa (angl. *Chronbach alpha*) = 0,79. Šiuo metu ASEBA metodikų grupės klausimynai laikomi vienomis iš validžiausių pasaulyje metodikų, naudojamų vaikų elgesio ir emocijų sunkumams įvertinti, todėl atliekant aukštesniųjų klasių mokinių agresyvumo tyrimą mūsų darbe ir buvo pasitelkti.

Statistinė duomenų analizė atlikta naudojant SPSS 20 programinį paketą. Buvo skaičiuoti duomenų aritmetinis vidurkis (M) ir standartinis nuokrypis (SD). Rezultatų skirtumo patikimumo lygmuo ir skirtingų imčių rezultatų reikšmingumas buvo nustatytas pagal Stjudento (angl. *Student*) nepriklausomų imčių t kriterijų, šio kriterijaus p reikšmės. Jeigu  $p < 0,05$ , buvo laikoma, kad skirtumai statistiškai reikšmingi. Kiekybinių duomenų sąryšiui įvertinti buvo naudotas Pirsono (angl. *Pearson*) koreliacijos koeficientas r. Diagramoms sudaryti naudota *Microsoft Office Word 2003* programa.

## Tyrimo rezultatai

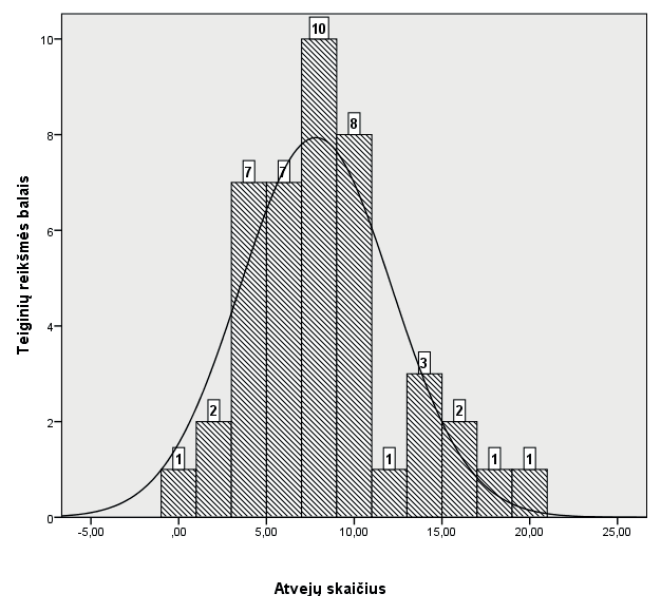
Tyrimo metu, nustatant Klaipėdos „Žemynos“ gimnazijos aukštesniųjų klasių mokinių agresyvų elgesį, naudotasi elgesio sunkumų skale (matuojant vaikų agresyvų elgesį) ir ją sudarančiais teiginiais: dažną ginčijimąsi su aplinkiniais, žiaurų elgesį su kitais, reikalaujant daug dėmesio sau, savo ir kitų daiktų gadinimą, nepaklusnumą namuose ir mokykloje, dažną įsivėlimą į muštynes, naudojant fizinį smurtą kitų žmonių atžvilgiu, dažnai rėkaujant, būnant užsispyrusiam, staigiai keičiantis nuotaikoms ir jausmams, būnant įtariam, dažnai erzinant kitus, lengvai įtūžtant, grasinant kitiems žmonėms, būnant triukšmingesniai nei kiti bendraamžiai. Elgesio sunkumų skalės (matuojančios vaikų agresyvų elgesį) (empirinis) asimetrijos koeficientas (angl. *skewness*), apibūdinantis empirinio skirstinio asimetriškumą vidurkio atžvilgiu, ir eksceso koeficientas (angl. *kurtosis*), apibūdinantis empirinio skirstinio tankio smailumą arba lėkštumą, palyginti su normaliuoju skirstiniu, patenkino normaliojo tankio pasiskirstymo dėsnį, t. y. buvo intervale nuo –1 iki 1 (atitinkamai 0,698; 0,370).

Vertinant Kolmogorovo ir Smirnovo bei Šapiro ir Vilko (angl. *Shapiro-Wilk*) kriterijais, mūsų atveju gautos reikšmės buvo mažesnės už 0,05, todėl skirstinio normalumo sąlygos buvo tenkinamos iš dalies su viena išskirtimi (31) (žr. 1 pav.). Tačiau mūsų gautus tyrimo rezultatus galėjo lemti ir išskirtys, todėl tolesnėje tyrimo analizėje galėjome taikyti parametrinius kriterijus.



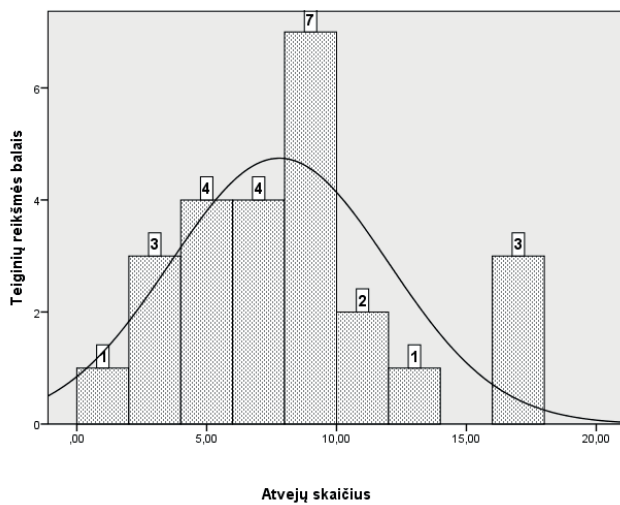
1 pav. Aukštesniųjų klasių mokinių elgesio sunkumų skalės (matuojančios agresyvų jų elgesį) pasiskirstymas pagal normalųjį pasiskirstymo dėsnį

Aptariant aukštesniųjų klasių mokinių agresiją pirmiausia buvo apskaičiuotas vaikinų (N = 43) agresijos standartinis nuokrypis (M = 7,81, SD = 4,32) (žr. 2 pav.).



2 pav. Aukštesniųjų klasių vaikinų elgesio sunkumų skalės (matuojančios agresyvų jų elgesį) standartinis nuokrypis

Vėliau buvo apskaičiuotas ir aukštesniųjų klasių merginų ( $N = 25$ ) elgesio standartinis nuokrypis ( $M = 7,80$ ,  $SD = 4,203$ ) (žr. 3 pav.).

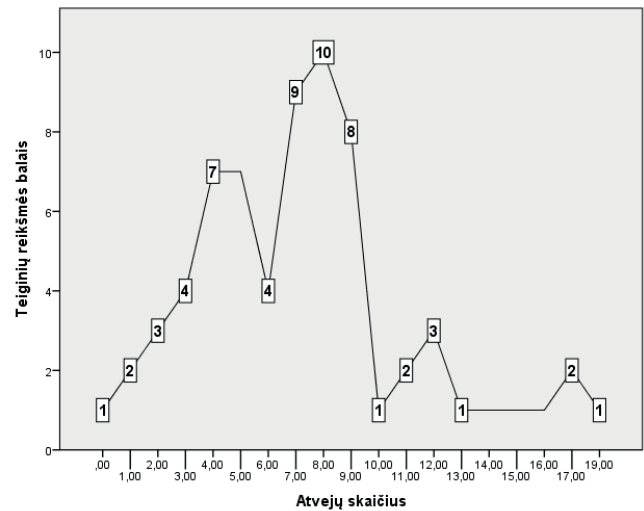


3 pav. Aukštesniųjų klasių merginų elgesio sunkumų skalės (matuojančios agresyvų jų elgesį) standartinis nuokrypis

Susumavus aukštesniųjų klasių mokinių YSR sunkumų skalę sudarančius agresyvaus elgesio teiginius, gautam pradiniam įvertinimui buvo priskirtas normalizuotas standartinis T balas. Analizuojant gautus YSR sunkumų skalę sudarančius vaikinų agresyvaus elgesio teiginius buvo nustatyta, kad  $T = 65$ , t. y. gauti vaikinų agresyvaus elgesio skalių įvertinimai atitiko standartinius T balus intervale tarp 65 ir 69 (pateko tarp 93 ir 97 procentilio pirminiais balais), todėl buvo laikomi „ribiniais“, t. y. jau keliančiais susirūpinimą dėl jų agresyvaus elgesio, bet dar nepakankamai, kad įvertinimą būtų galima priskirti „nuokrypio“ grupei.

Aptariant gautus YSR sunkumų skalę sudarančius merginų agresyvaus elgesio teiginius buvo nustatyta, kad  $T = 42$ , t. y. gauti merginų agresyvaus elgesio skalių įvertinimai atitiko standartinius T balus intervale  $T < 65$  arba  $< 93$  procentilio pirminiais balais ribą, todėl atitiko „normos“ grupę.

Analizuojant aukštesniųjų klasių mokinių agresiją lyties aspektu aukštesniųjų klasių vaikinai (63,2 proc.) ( $M = 7,30$ ,  $SD = 4,01$ ), palyginti su merginomis (36,8 proc.) ( $M = 7,48$ ,  $SD = 4,08$ ), buvo agresyvesni, tačiau statistiškai reikšmingo skirtumo nebuvo nustatyta ( $t(66) = -0,175$ ,  $p = 0,086$ ).



4 pav. Aukštesniųjų klasių mokinių elgesio sunkumų skalės (matuojančios agresyvų jų elgesį) dažniai

Vertinant aukštesniųjų klasių vaikinų agresiją amžiaus aspektu, 17 metų (30,2 proc.) ( $M = 7,05$ ,  $SD = 4,78$ ) ir 18 metų vaikinai (37,2 proc.) ( $M = 8,04$ ,  $SD = 3,75$ ), palyginti su 15 metų mokiniais (7,0 proc.) ( $M = 6,12$ ,  $SD = 1,55$ ), buvo agresyvesni ( $t(28) = -2,06$ ,  $p = 0,048$ ). Analizuojant aukštesniųjų klasių merginų agresiją amžiaus aspektu, buvo gauti panašūs tyrimų rezultatai, kaip ir vaikinų, t. y. 17 metų (28,0 %) ( $M = 7,05$ ,  $SD = 4,78$ ) ir 18 metų (36,0 %) ( $M = 8,04$ ,  $SD = 3,74$ ) amžiaus merginos, palyginti su 15 metų mokinėmis (20,0 %) ( $M = 6,12$ ,  $SD = 1,55$ ), buvo agresyvesnės ( $t(28) = -2,06$ ,  $p = 0,048$ ).

Tarp aukštesniųjų klasių mokinių ginčijimosi su kitais mokyklos bendruomenės nariais ir jų teiginio, kad jie yra dažnai nervingi arba įsitempę, kad jie mažai kuo gyvenime džiaugiasi, kad jie dažnai erzina kitus mokinius, reikalauja daug dėmesio sau, negali nusėdėti vienoje vietoje ir yra didesnio triukšmingumo nei kiti bendraamžiai buvo nustatytas vidutinis ir silpnas tiesioginis ryšys (žr. 2 lentelė). Todėl galima teigti, kad aukštesniųjų klasių mokiniai, tiek vaikinai, tiek ir merginos, dažnai yra nervingi arba įsitempę ir mažai kuo gyvenime džiaugiasi, dažnai erzina kitus mokinius bei reikalauja daug dėmesio sau, negali nusėdėti vienoje vietoje ir yra didesnio triukšmingumo nei bendraamžiai, todėl dažnai patenka į konfliktines situacijas ir ginčijasi su kitais mokyklos bendruomenės nariais. Analizuojant aukštesniųjų klasių mokinių polinkį ginčytis aukštesniųjų klasių vaikinai (30,2 %) ( $M = 0,23$ ,  $SD = 0,480$ ) dažniau, palyginti su merginomis (24,0 %) ( $M = 0,28$ ,  $SD = 0,458$ ), buvo linkę gin-

čytis, tačiau statistiškai reikšmingo skirtumo tarp grupių nebuvo nustatyta ( $t(66) = -0,399$ ,  $p = 0,604$ ).

2 lentelė

**Aukštesniųjų klasių mokinių ginčijimosi koreliacija**

Aukštesniųjų klasių mokinių agresyvaus elgesio sunkumų skalės požymiai	r
1. Mokinių savijauta, kad jie yra dažnai nervingi arba įsitempę	0,499***
2. Mokinių teiginiu, kad jie mažai kuo gyvenime džiaugiasi	0,299***
3. Mokinių teiginiu, kad jie dažnai erzina kitus mokinius	0,414***
4. Mokinių teiginiu, kad jie reikalauja daug dėmesio sau	0,274*
5. Mokinių teiginiu, kad jie negali nusėdėti vienoje vietoje	0,272*
6. Mokinių teiginiu, kad jie yra didesnio triukšmingumo nei bendraamžiai	0,239*

Pastaba: \*  $p < 0,05$ ; \*\*\*  $p < 0,001$ .

Tarp aukštesniųjų klasių mokinių nemalonaus elgesio su kitais ir jų polinkio būti vieniems nei su kitais, tarp jų nebendravimo su kitais žmonėmis, tarp jų nuomonės, kad kiti juos erzina ir pykdo, tarp jų savijautos esant sutrikus, tarp jų grasinimo kitiems žmonėms, tarp jų slapukavimo ir neišsipasakojimo, tarp jų savijautos esant vienišiams, tarp jų nesutarimo su kitais mokiniais, tarp jų baimės, kad jie gali pagalvoti ar padaryti ką nors blogo, tarp jų savijautos, kad jie yra nieko verti ir niekam tikę, tarp jų nuomonės apie save esant per daug bailiams arba nerimastingiems, tarp jų negalėjimo atsikratyti tam tikrų minčių buvo nustatytas vidutinis ir silpnas tiesioginis ryšys (žr. 3 lentelė). Todėl galima teigti, kad aukštesniųjų klasių mokiniai dėl jų polinkio būti vieniems ir nebendrauti su kitais žmonėmis dažnai mano, kad kiti juos erzina ir pykdo, dažnai jaučiasi nieko verti ir niekam tikę, mano, kad jie yra per daug bailūs arba nerimastingi, vieniši ir sutrikę bei užsitarę savyje, todėl nuolat slapukauja ir neišsipasakoja, dažnai nesutaria su kitais mokiniais, nemaloniai su jais elgiasi ir grasina bei bijo, kad gali pagalvoti ar padaryti ką nors blogo ir juos nuolat lydi tam tikros, net ir suicidinės mintys. Tyrimo metu nustatyta, kad konfliktų metu merginos, priešingai nei vaikinai, kurie dažniau įsiveldavo į muštynes, niekada (96,0 %) ( $M = 0,04$ ,  $SD = 0,200$ ) į muštynes neįsiveldavo, o savo agresiją išreiškė (8,0 %) ( $M = 0,44$ ,  $SD = 0,651$ ) erzindamos ir kitaip nemaloniai besielgdamos, o tarp grupių buvo nustatytas statistiškai reikšmingas skirtumas ( $t(58) = 2,791$ ,  $p = 0,000$ ).

3 lentelė

**Aukštesniųjų klasių mokinių nemalonaus elgesio koreliacija**

Aukštesniųjų klasių mokinių agresyvaus elgesio sunkumų skalės požymiai	r
1. Mokinių polinkiu būti vieniems nei su kitais	0,487***
2. Mokinių nebendravimu su kitais žmonėmis	0,481***
3. Mokinių nuomone, kad kiti juos erzina ir pykdo	0,463***
4. Mokinių savijauta jiems esant sutrikus	0,448***
5. Mokinių grasinimu kitiems žmonėms	0,442***
6. Mokinių slapukavimu ir neišsipasakojimu	0,433***
7. Mokinių savijauta jiems esant vienišiams	0,416***
8. Mokinių nesutarimu su kitais mokiniais	0,373**
9. Mokinių baime, kad jie gali pagalvoti ar padaryti ką nors blogo	0,346**
10. Mokinių savijauta, kad jie yra niekam verti ir niekam tikę	0,342**
11. Mokinių nuomone apie save esant per daug bailiams arba nerimastingiems	0,340**
12. Mokinių negalėjimu atsikratyti tam tikrų minčių	0,276*

Pastaba: \*  $p < 0,05$ ; \*\*  $p < 0,01$ ; \*\*\*  $p < 0,001$ .

Tarp aukštesniųjų klasių mokinių didelio dėmesio reikalavimo sau ir jų pomėgio išbandyti naujoves, tarp jų elgesio erzinant kitus ir tarp jų dažno ginčijimosi, tarp jų nervingumo arba įsitempimo, tarp jų karšto būdo buvo nustatytas silpnas arba vidutinis tiesioginis ryšys (žr. 4 lentelė). Todėl galima teigti, kad aukštesniųjų klasių mokiniai norėdami išbandyti naujoves dažnai erzina vieni kitus ir tarpusavyje ginčijasi, todėl neretai būna karšto būdo, nervingi arba įsitempę. Tyrimo metu nustatyta, kad merginos (16,0 proc.) ( $M = 0,64$ ,  $SD = 0,757$ ), priešingai nei vaikinai (7,0 %) ( $M = 0,44$ ,  $SD = 0,629$ ), dažnai iš aplinkinių reikalavo daugiau dėmesio sau, tačiau statistiškai reikšmingo skirtumo tarp grupių nebuvo nustatyta ( $t(43) = -1,105$ ,  $p = 0,151$ ).

4 lentelė

**Aukštesniųjų klasių mokinių didelio dėmesio reikalavimo sau koreliacija**

Aukštesniųjų jų klasių mokinių agresyvaus elgesio sunkumų skalės požymiai	r
1. Mokinių pomėgiu išbandyti naujoves	0,344**
2. Mokinių elgesiu erzinant kitus	0,344**
3. Mokinių dažnu ginčijimusi	0,274*
4. Mokinių nervingumu arba įsitempimu	0,272*
5. Mokinių karštu būdu	0,252*

Pastaba: \*  $p < 0,05$ ; \*\*  $p < 0,01$ .

Tyrimo metu paaiškėjo, kad tarp respondentų polinkio gadinti savo daiktus ir jų polinkio gadinti kitų žmonių daiktus, tarp jų pavydo, tarp jų nemalonaus elgesio su kitais, tarp jų melavimo arba apgaudinėjimo, tarp jų polinkio būti vieniems nei su kitais buvo nustatytas vidutinis arba silpnas tie-

sioginis ryšys (žr. 5 lentelė). Todėl galima teigti, kad aukštesniųjų klasių mokiniai dėl jų pavydo išgyvena neigiamas emocijas, gadina savo ir kitų mokinių daiktus, nemaloniai elgiasi su bendramoksliais, jiems meluoja arba juos apgaudinėja bei yra labiau linkę būti vieni nei su kitais. Tyrimo metu nustatyta, kad vaikinai (7,0 %) ( $M = 0,64$ ,  $SD = 0,757$ ), skirtingai nei merginos (12,0 %) ( $M = 0,12$ ,  $SD = 0,332$ ), tik kartais gadino savo daiktus, tačiau statistiškai reikšmingo skirtumo tarp grupių nebuvo nustatyta ( $t(41) = -0,651$ ,  $p = 0,170$ ).

5 lentelė

*Aukštesniųjų klasių mokinių polinkio gadinti savo daiktus koreliacija*

Aukštesniųjų klasių mokinių agresyvaus elgesio sunkumų skalės požymiai	r
1. Mokinių polinkiu gadinti kitų žmonių daiktus	0,393***
2. Mokinių pavydu	0,378***
3. Mokinių nemalonių elgesiu su kitais	0,359**
4. Mokinių melavimu arba apgaudinėjimu	0,351**
5. Mokinių polinkiu būti vieniems nei su kitais	0,264*

Pastaba: \*  $p < 0,05$ ; \*\*  $p < 0,01$ ; \*\*\*  $p < 0,001$ .

Tyrimo metu pastebėta, kad tarp aukštesniųjų klasių mokinių nepaklusnaus elgesio mokykloje ir jų nepaklusnumo namuose, tarp jų baimės, kad jie gali pagalvoti ar padaryti ką nors blogo, tarp jų nervingumo arba įsitempimo, tarp jų pojūčių, kad kiti juos erzina ir pykdo, tarp jų atsisakymo kalbėtis, tarp jų dažnų ginčų, tarp jų didesnio triukšmingumo nei bendraamžiai, tarp jų dažno kitų erzino buvo nustatytas vidutinis arba silpnas tiesioginis ryšys (žr. 6 lentelė). Todėl galima teigti, kad aukštesniųjų klasių mokiniai būdami nepaklusnaus elgesio mokykloje dažnai taip pat elgiasi ir namuose, bijo, kad jie gali pagalvoti ar padaryti ką nors blogo, dažnai būna nervingi arba įsitempę ir jaučiasi, kad ir kiti juos tikslingai erzina bei pykdo, todėl atsisako su aplinkiniais kalbėtis, dažnai su jais ginčijasi, pasižymi didesniu triukšmingumu nei bendraamžiai ir dažnai erzina kitus. Tyrimo metu paaiškėjo, kad vaikinai (7,0 %) ( $M = 0,64$ ,  $SD = 0,757$ ), skirtingai nei merginos (4,0 %) ( $M = 0,32$ ,  $SD = 0,557$ ), dažniau mokykloje buvo nepaklusnūs, tačiau statistiškai reikšmingo skirtumo tarp grupių nebuvo nustatyta ( $t(66) = 1,106$ ,  $p = 0,127$ ).

6 lentelė

*Aukštesniųjų klasių mokinių nepaklusnus elgesio mokykloje koreliacija*

Aukštesniųjų klasių mokinių agresyvaus elgesio sunkumų skalės požymiai	r
1. Mokinių nepaklusnumu namuose	0,670***
2. Mokinių baimė, kad jie gali pagalvoti ar padaryti ką nors blogo	0,359**
3. Mokinių nervingumu, arba įsitempimu	0,350**
4. Mokinių pojūčiais, kad kiti juos erzina ir pykdo	0,299*
5. Mokinių atsisakymu kalbėtis	0,279*
6. Mokinių dažnais ginčiais	0,257*
7. Mokinių didesniu triukšmingumu nei bendraamžiai	0,254*
8. Mokinių dažnu kitų erziniu	0,245*

Pastaba: \*  $p < 0,05$ ; \*\*  $p < 0,01$ ; \*\*\*  $p < 0,001$ .

Tarp aukštesniųjų klasių mokinių dažno įsivėlimo į muštynes ir jų bėgimo iš namų, tarp jų mėginimų susižaloti arba bandymų žudyti, tarp jų bendravimo su tais, kurie dažnai patenka į bėdą, tarp jų savijautos, kad kiti juos erzina bei pykdo ir tarp jų nuomonės, kad jiems mokykloje blogai sekasi atlikti užduotis, tarp jų savijautos esant vienišiams buvo nustatytas vidutinis arba silpnas tiesioginis ryšys (žr. 7 lentelė). Todėl galima teigti, kad aukštesniųjų klasių mokiniai, neturėdami tinkamų socialinių įgūdžių, mokykloje nepatirdami sėkmės jiems atliekant užduotis dažnai pradeda bendrauti su tais, kurie dažnai patenka į bėdą, įsivėlia į muštynes bei bėga iš namų, o jausdamiesi vieniši neretai mėgina susižaloti arba bando žudyti. Tyrimo metu paaiškėjo, kad vaikinai (4,7 proc.) ( $M = 0,30$ ,  $SD = 0,558$ ) konfliktų metu dažnai, priešingai nei merginos (4,0 %) ( $M = 0,04$ ,  $SD = 0,20$ ), kurios tik kartais įsivėldavo į muštynes, o tarp grupių buvo nustatytas statistiškai reikšmingas skirtumas ( $t(66) = 2,262$ ,  $p = 0,000$ ).

7 lentelė

*Aukštesniųjų klasių mokinių įsivėlimo į muštynes koreliacija*

Aukštesniųjų klasių mokinių agresyvaus elgesio sunkumų skalės požymiai	r
1. Mokinių bėgimu iš namų	0,421***
2. Mokinių mėginimu susižaloti arba bandymu žudyti	0,348**
3. Mokinių teiginiu, kad jie bendrauja su tais, kurie dažnai patenka į bėdą	0,330**
4. Mokinių savijauta, kad kiti juos erzina bei pykdo	0,309*
5. Mokinių teiginiu, kad mokykloje jiems blogai sekasi atlikti užduotis	0,292*
6. Mokinių savijauta jiems esant vienišiams	0,254*

Pastaba: \*  $p < 0,05$ ; \*\*  $p < 0,01$ ; \*\*\*  $p < 0,001$ .

Tarp aukštesniųjų klasių mokinių užsispyrimo ir jų noro išbandyti naujoves, tarp jų greito pavydo ir



tarp jų karšto būdo buvo nustatytas vidutinis arba silpnas tiesioginis ryšys (žr. 8 lentelė). Todėl galima teigti, kad aukštesniųjų klasių mokiniai būdami užsispyrę ir karšto būdo bei norėdami išbandyti naujoves, kitiems jų bendraamžiams patyrus sėkmę, greitai pradeda jiems pavydėti. 56,0 % aukštesniųjų klasių merginų ( $M = 1,52$ ,  $SD = 0,586$ ), priešingai nei vaikinai (30,2 %) ( $M = 1,16$ ,  $SD = 0,652$ ), buvo labiau užsispyrusios, tačiau statistiškai reikšmingo skirtumo tarp grupių nebuvo nustatyta ( $t(55) = -2,324$ ,  $p = 0,719$ ).

8 lentelė

**Aukštesniųjų klasių mokinių užsispyrimo koreliacija**

Aukštesniųjų klasių mokinių agresyvaus elgesio sunkumų skalės požymiai	r
1. Mokinių noru išbandyti naujoves	0,368**
2. Mokinių greitu pavydu	0,273*
3. Mokinių karštu būdu	0,255*

Pastaba: \*  $p < 0,05$ ; \*\*  $p < 0,01$ .

Tarp respondentų įtarumo ir jų greito pavydo, tarp jų slapukavimo ir neišsipasakojimo, tarp jų savijautos esant sutrikus, tarp jų drovumo, tarp jų per didelio bailumo ir nerimastingumo, tarp jų dažno jaudinimosi buvo nustatytas stiprus, vidutinis ir silpnas tiesioginis ryšys (žr. 9 lentelė). Todėl galima teigti, kad aukštesniųjų klasių mokiniai dažnai jaudindamiesi, būdami drovūs, nerimastingi ir sutrikę bei jausdami baimę, dažnai būna įtarūs, slapukauja ir neišsipasakoja bei greitai pradeda pavydėti bendraamžiams jiems patyrus sėkmę. Tyrimo metu paaiškėjo, kad 23,3 % vaikinų ( $M = 0,79$ ,  $SD = 0,804$ ), kaip ir 20,0 proc. merginų ( $M = 0,92$ ,  $SD = 0,702$ ), nuolat buvo įtarūs, o tarp grupių statistiškai reikšmingo skirtumo nebuvo nustatyta ( $t(66) = -0,669$ ,  $p = 0,083$ ).

9 lentelė

**Aukštesniųjų klasių mokinių įtarumo koreliacija**

Aukštesniųjų klasių mokinių agresyvaus elgesio sunkumų skalės požymiai	r
1. Mokinių greitu pavydu	0,622***
2. Mokinių slapukavimu ir neišsipasakojimu	0,443***
3. Mokinių savijauta jiems esant sutrikus	0,354***
4. Mokinių drovumu	0,286*
5. Mokinių per dideliu bailumu ir nerimastingumu	0,278*
6. Mokinių dažnu jaudinimusi	0,249*

Pastaba: \*  $p < 0,05$ ; \*\*\*  $p < 0,001$ .

Tarp aukštesniųjų klasių mokinių dažno kitų bendramokslų erzinių ir jų dažno ginčijimosi,

tarp jų karšto būdo, tarp jų dažno jaudinimosi, tarp jų grasinimo kitiems žmonėms, tarp jų nervingumo ir įtampos, tarp jų savijautos, kad kiti juos erzina ir pykdo, ir tarp jų buvimo su kitais nemaloniai, tarp jų per didelio bailumo ir nerimastingumo, tarp jų nesutarimo su kitais vaikais buvo nustatytas vidutinis arba silpnas tiesioginis ryšys (žr. 10 lentelė). Todėl galima teigti, kad aukštesniųjų klasių mokiniai dėl jų karšto būdo, nuolatinių ginčų tarpusavyje, bendramokslų erzinių ir grasinimo kitiems žmonėms, dažnai būna nervingi ir įsitemę, o kartais apimti baimės ir nerimastingumo, jaučiasi, kad kiti juos erzina ir pykdo, todėl su kitais elgiasi nemaloniai ir dažnai nesutaria su kitais vaikais. Tyrimo metu nustatyta, kad merginų (28,0 %) ( $M = 0,80$ ,  $SD = 0,866$ ), priešingai nei vaikinų (14,0 %) ( $M = 0,79$ ,  $SD = 0,675$ ), nuotaikos ir jausmai dažnai keitėsi, o tarp grupių buvo nustatytas statistiškai reikšmingas skirtumas ( $t(41) = -0,046$ ,  $p = 0,025$ ).

10 lentelė

**Aukštesniųjų klasių mokinių dažnas kitų bendramokslų erzinių koreliacija**

Aukštesniųjų klasių mokinių agresyvaus elgesio sunkumų skalės požymiai	r
1. Mokinių dažnu ginčijimusi	0,414***
2. Mokinių karštu būdu	0,389**
3. Mokinių dažnu jaudinimusi	0,375**
4. Mokinių grasinimu kitiems žmonėms	0,343**
5. Mokinių nervingumu ir įtampa	0,339**
6. Mokinių savijauta, kad kiti juos erzina ir pykdo	0,320**
7. Mokinių buvimu su kitais nemaloniems	0,264*
8. Mokinių per dideliu bailumu ir nerimastingumu	0,261*
9. Mokinių nesutarimu su kitais vaikais	0,243*

Pastaba: \*  $p < 0,05$ ; \*\*  $p < 0,01$ ; \*\*\*  $p < 0,001$ .

Tarp aukštesniųjų klasių mokinių karšto būdo ir jų teiginio, kad kiti juos erzina ir pykdo, tarp jų dažno grasinimo kitiems žmonėms ir jų erzinių, tarp respondentų taisyklių pažeidimų namie, mokykloje ar kitur, tarp jų bendravimo su tais, kurie patenka į bėdą ir tarp jų reikalavimo daug dėmesio sau, tarp jų nervingumo ir įtampos, buvo nustatytas vidutinis ir silpnas tiesioginis ryšys (žr. 11 lentelė). Apibendrinant galima teigti, kad aukštesniųjų klasių mokiniai dažnai būna karšto būdo, nervingi ir įsitemę bei reikalauja daug dėmesio sau, kadangi, jų nuomone, kiti juos taip pat erzina ir pykdo, todėl jie grasina kitiems žmonėms ir juos erzina, pažeidžia nustatytas taisykles namie, mokykloje ar kitur bei bendrauja su tais, kurie dažnai patenka į bėdą. Tyrimo metu paaiškėjo, kad 16,3 % vaiki-

nu (M = 0,63, SD = 0,757) ir 12,0 % merginų buvo karšto būdo (M = 0,68, SD = 0,690), o tarp grupių statistiškai reikšmingo skirtumo nebuvo nustatyta ( $t(66) = -0,282, p = 0,378$ ).

11 lentelė

**Aukštesniųjų klasių mokinių karšto būdo koreliacija**

Aukštesniųjų klasių mokinių agresyvaus elgesio sunkumų skalės požymiai	r
1. Mokinių teiginiu, kad kiti juos erzina ir pykdo	0,431***
2. Mokinių teiginiu, kad jie dažnai grasina kitiems žmonėms	0,384***
3. Mokinių teiginiu, kad jie dažnai erzina kitus žmones	0,381***
4. Mokinių teiginiu, kad jie pažeidžia taisykles namie, mokykloje ar kitur	0,312*
5. Mokinių teiginiu, kad jie bendrauja su tais, kurie patenka į bėdą	0,312*
6. Mokinių teiginiu, kad jie reikalauja daug dėmesio sau	0,252*
7. Mokinių teiginiu, kad jie yra nervingi ir įsitępę	0,243*

Pastaba: \*  $p < 0,05$ ; \*\*\*  $p < 0,001$ .

Tyrimo metu nustatyta, kad tarp aukštesniųjų klasių mokinių grasinimo žmonėms ir jų įvairių daiktų padeginėjimo bei gaisrų sukėlimo, tarp jų vagiliavimo namuose, tarp jų didesnio triukšmingumo nei jų bendraamžiai, tarp jų nemalonaus bendravimo su kitais, tarp jų savijautos, kad kiti juos erzina ir pykdo, tarp jų bėgimo iš namų, tarp jų baimės pagalvoti ar padaryti ką nors bloga, tarp jų karšto būdo, tarp jų dažno kitų žmonių erzino, tarp jų savijautos esant sutrikus, tarp jų nervingumo arba įsitępimo, tarp jų baimės eiti į mokyklą ir tarp jų dažno įsivėlimo į muštynes buvo nustatytas stiprus, vidutinis ir silpnas tiesioginis ryšys (žr. 12 lentelė). Todėl galima teigti, kad tie mokiniai, kurie grasina kitiems žmonėms, neretai vagiliauja namuose ir bėga iš jų, yra didesnio triukšmingumo nei jų bendraamžiai ir mano, kad kiti juos erzina ir pykdo, bijo eiti į mokyklą, pagalvoti ar padaryti ką nors bloga, jaučiasi sutrikę, yra karšto būdo, nervingi arba įsitępę, nemaloniai bendrauja, dažnai kitus erzina ir įsivėlia į muštynes. Tyrimo metu paaiškėjo, kad 2,3 % vaikinių (M = 0,64, SD = 0,757) dažnai ir 8,0 % (M = 0,80, SD = 0,277) merginų tik kartais grasina žmonėms, tačiau statistiškai reikšmingo skirtumo tarp grupių nebuvo nustatyta ( $t(65) = 0,961, p = 0,079$ ).

12 lentelė

**Aukštesniųjų klasių mokinių grasinimo žmonėms koreliacija**

Aukštesniųjų klasių mokinių agresyvaus elgesio sunkumų skalės požymiai	r
1. Mokinių vagiliavimu namuose	0,601***
2. Mokinių didesniu triukšmingumu nei jų bendraamžiai	0,477***
3. Mokinių nemalonių bendravimų su kitais	0,442***
4. Mokinių savijauta, kad kiti juos erzina ir pykdo	0,440***
5. Mokinių bėgimu iš namų	0,407***
6. Mokinių baimė, kad jie gali pagalvoti ar padaryti ką nors blogo	0,387***
7. Mokinių karštu būdu	0,384**
8. Mokinių dažnu kitų žmonių erzino	0,343**
9. Mokinių savijauta, jiems esant sutrikus	0,338**
10. Mokinių nervingumu arba įsitępimu	0,340**
11. Mokinių baimė eiti į mokyklą	0,276*
12. Mokinių dažnu įsivėlimu į muštynes	0,258*

Pastaba: \*  $p < 0,05$ ; \*\*  $p < 0,01$ ; \*\*\*  $p < 0,001$ .

Tyrimo metu paaiškėjo, kad tarp respondentų didesnio triukšmingumo nei jų bendraamžiai ir jų vagiliavimo namuose, tarp jų grasinimo žmonėms, tarp jų bėgimo iš namų, tarp jų baimės eiti į mokyklą, tarp jų taisyklių pažeidimų namie, mokykloje ar kitur ir tarp jų keikimosi ir nepadorių žodžių vartojimo, tarp jų baimės, kad jie gali pagalvoti ar padaryti ką nors bloga, tarp jų elgesio pagal savo amžių pernelyg vaikiškai, tarp jų savijautos, kad kiti juos erzina ir pykdo, tarp jų nepaklusnumo mokykloje, tarp jų dažno kitų žmonių erzino, tarp jų dažno ginčijimosi buvo nustatytas vidutinis arba silpnas tiesioginis ryšys (žr. 13 lentelė). Todėl galima teigti, kad tie mokiniai, kurie namuose vagiliauja ir bėga iš jų, bijo eiti į mokyklą ar gali pagalvoti bei padaryti ką nors bloga, pažeidinėja taisykles namie, mokykloje ar kitur, jaučiasi, kad kiti juos erzina ir pykdo, dažnai ginčijasi, keikiasi ir vartoja nepadorius žodžius bei grasina žmonėms, elgiasi pagal savo amžių pernelyg vaikiškai ir pasižymi didesniu triukšmingumu nei jų bendraamžiai. Tyrimo metu paaiškėjo, kad tik 2,3 % vaikinių (M = 0,64, SD = 0,757) dažnai, skirtingai nei merginos (20,0 %) (M = 0,20, SD = 0,408), kurios tik kartais buvo triukšmingesnės nei jų bendraamžiai, tačiau statistiškai reikšmingo skirtumo tarp grupių nebuvo nustatyta ( $t(54) = -0,131, p = 0,910$ ).

13 lentelė

**Aukštesniųjų klasių mokinių didesnio triukšmingumo nei jų bendraamžių koreliacija**

Aukštesniųjų klasių mokinių agresyvaus elgesio sunkumų skalės požymiai	r
1. Mokinių vagiliavimu namuose	0,515***
2. Mokinių grasinimu žmonėms	0,477***
3. Mokinių bėgimu iš namų	0,326**
4. Mokinių taisyklių pažeidinėjimu namie, mokykloje ar kitur	0,302*
5. Mokinių baime eiti į mokyklą	0,263*
6. Mokinių keikimusi ir nepadorių žodžių vartojimu	0,299*
7. Mokinių baime, kad jie gali pagalvoti ar padaryti ką nors blogo	0,276*
8. Mokinių elgesiu pagal savo amžių pernelyg vaikiškai	0,265*
9. Mokinių savijauta, kad kiti juos erzina ir pykdo	0,259*
10. Mokinių nepaklusnumu mokykloje	0,254*
11. Mokinių dažnu kitų žmonių erziniu	0,244*
12. Mokinių dažnu ginčijimusi	0,239*

Pastaba: \*  $p < 0,05$ ; \*\*  $p < 0,01$ ; \*\*\*  $p < 0,001$ .

**Tyrimo rezultatų aptarimas**

Apibendrinant tyrimo rezultatus galima teigti, kad aukštesniųjų klasių mokinių agresyvus elgesys kelia susirūpinimą, o kai kurie aukštesniųjų klasių mokiniai turi elgesio sunkumų tiek namuose, tiek ir mokykloje. Apibendrinant aukštesniųjų klasių mokinių agresyvaus elgesio tyrimo rezultatus galima teigti, kad mūsų tirti aukštesniųjų klasių vaikinai, pagal gautus elgesio sunkumų skalės (matuojančios agresyvų jų elgesį) įvertinimus, buvo „ribiniai“, t. y. jau kėlė susirūpinimą dėl savo agresyvaus elgesio, tačiau buvo nepakankami, kad įvertinimą būtų galima priskirti „nuokrypio“ grupei, o merginų agresyvaus elgesio skalių įvertinimai atitiko „normos“ grupę.

Tačiau analizuojant atskirus mūsų tyrime naudotus elgesio sunkumų skalės (matuojančios agresyvų jų elgesį) komponentus buvo nustatyta, kad kai kurie aukštesniųjų klasių mokiniai turėjo elgesio sunkumų. Todėl tokie mokiniai mokykloje nepatirdami sėkmės, jautėsi sutrikę ir bijojo eiti į mokyklą, dažnai ginčijosi su aplinkiniais bei nemaloniai bendravo tiek su mokiniais, tiek ir su mokytojais, buvo karšto būdo ir didesnio triukšmingumo nei jų bendraamžiai. R. Žukauskienė (1997) teigia, kad būtent patys bendraamžiai dažnai paskatina kitų paauglių agresyvų elgesį, tokiam elgesiui pritardami ir jį palaikydami bei sudaro galimybes agresyviui elgesiui pasireikšti ir toliau plėtotis. Jausdamiesi neįvertinti tiek mokytojų, tiek ir kitų klasės draugų, tokie mokiniai pradėdavo bendrauti su tais, kurie neretai patekdavo į bėdą, dažnai buvo nervingi ir įsitem-

pę, erzino aplinkinius, nuolat įsiveldavo į muštynes, jautėsi vieniši ir mėgindavo susižaloti arba nusižudyti. A. Kepalaitė (2008) nurodo, kad gerai save vertinantys paaugliai pasižymi aukštesniu socialiniu interesu, tačiau prasčiau save vertinantys ir turintys žemus socialinio intereso rodiklius mokiniai ateityje gali tapti agresyviai besielgiančiais asmenimis. Tyrimo metu nustatyta, kad 23,3 % vaikinų ir 20,0 % merginų, dažnai buvo įtarūs, nerimastingi ir sutrikę, o jausdami baime, buvo užsidarę savyje ir nepasitikintys savimi, todėl, pasak I. Tilindienės ir kt. (2010), dėl nepagarbos sau ir nepasitikėjimo savimi dažnai mokiniai pradeda elgtis agresyviai.

Agresyvų mokinių elgesį tyrę autoriai (Boulton, Underwood, 1992; Laufer, Harel, 2003) nurodo, kad berniukai buvo agresyvesni nei mergaitės, nors tai galėjo įvykti ir dėl to, kad berniukai buvo labiau linkę išreikšti savo agresiją atvira forma, o tuo tarpu mergaitės dažniau rinkosi užslėptą agresijos formą. B. P. Ackermann, E. Brown, C. E. Izard (2003) nuomone, nors teigiama, kad dažniausiai elgesio problemų turi tik paaugliai berniukai, tačiau iš tiesų su agresyvaus elgesio problemomis susiduria vienodai tiek berniukai, tiek ir mergaitės. Mūsų atlikto tyrimo metu nustatyta, kad 16,3 % vaikinų ir 12,0 % merginų dažnai buvo karšto būdo, tačiau, konfliktų metu merginos, priešingai nei vaikinai, kurie dažniau įsiveldavo į muštynes, niekada (96,0 %) į muštynes neįsiveldavo, o savo agresiją išreiškė (8,0 %) dažnai erzindamos ir provokuodamos tolesnius konfliktus tiek su mokiniais, tiek ir su pedagogais ( $p < 0,01$ ). Mūsų tyrimų duomenys sutampa su E. L. Young, A. E. Boyle, D. A. Nelsono (2006) tyrimo išvadomis, kad mergaitėms būdingas panašaus dažnumo agresyvus elgesys, kaip ir berniukams, tačiau mergaitės jį išreiškia subtilesnėmis priemonėmis nei jų bendraamžiai. Tačiau merginos (16,0 %), skirtingai nei vaikinai (7,0 %), reikalavo iš aplinkinių daug daugiau dėmesio sau ( $p < 0,05$ ) ir, skirtingai nei vaikinų (14,0 %), merginų (28,0 %) nuotaikos ir jausmai dažnai keitėsi.

Tyrimo metu nustatyta, kad 4,7 % aukštesniųjų klasių vaikinų dažnai konfliktuodavo su savo bendraamžiais ir dažnai įsiveldavo į muštynes ( $p < 0,01$ ). O merginos, priešingai nei šio amžiaus vaikinai, niekada (96,0 %) į muštynes nesiveldavo, o savo agresiją dažniausiai išreiškė (8,0 %) erzindamos kitus žmones ( $p < 0,01$ ). Mūsų tyrimų rezultatai sutampa su kitų autorių tyrimų duomenimis (Magelinskaitė, Kepalaitė, Legkauskas, 2011; Pivo-



rienė, Jurkonytė, 2008), kad paaugliai mokykloje, norėdami būti populiarūs tarp bendraamžių, dažnai elgiasi agresyviai. Apibendrinant galima teigti, kad aukštesniųjų klasių mokiniai neretai būna nervingi ir įsitempę, o kartais apimti baimės ir nerimastin-gumo, jaučiasi, kad kiti juos erzina ir pykdo, to-dėl su kitais elgiasi nemaloniai, dažnai ginčijasi ir konfliktuoja tarpusavyje.

## Išvados

1. Paaugliai mokykloje, norėdami įsitvirtinti ir būti populiarūs tarp bendraamžių, dažnai elgiasi agresyviai. 30,2 % aukštesniųjų klasių vaikinių, kaip ir 24,0 % merginų, su aplinkiniais dažnai yra lin-kę ginčytis ( $p < 0,001$ ). 14,0 % vaikinių ir 28,0 % mergi-nų nuotaikos ir jausmai staigiai keičiasi ( $p < 0,001$ ). Tačiau merginos (16,0 %), skirtingai nei vaikinai (7,0 %), reikalauja iš aplinkinių daug daugiau dėme-sio sau ( $p < 0,05$ ). 23,3 % aukštesniųjų klasių vaiki-nų ir 20,0 % merginų nuolat yra įtarūs, o 16,3 % vai-kinų ir 12,0 % merginų yra karšto būdo ( $p < 0,01$ ).

2. Atliktas aukštesniųjų klasių mokinių elgesio sunkumų tyrimas parodė, kad aukštesniųjų kla-sių vaikinai (4,7 %) konfliktų metu dažnai įsivelia į muštynes ( $p < 0,01$ ). Tačiau merginos, priešingai nei šio amžiaus vaikinai, niekada (96,0 %) į muš-tynes neįsivelia, o savo agresiją dažniausiai išreiš-kia (8,0 %) erzindamos kitus žmones ( $p < 0,01$ ). Aukštesniųjų klasių vaikinai dažniau naudoja fizinę agresiją, o merginos konfliktams spręsti dažniausiai pasitelkia žodinę agresiją.

## LITERATŪRA

- Achenbach, T. M., Rescorla, L. A. (2001). *Manual for the ASEBA School-Age Forms & Profiles*. Burlington, VT: University of Vermont Research Center for Children, Youth, and Families.
- Ackermann, B. P., Brown, E., Izard, C. E. (2003). Continuity and change in levels of externalization behavior in school of children from economically disadvantaged families. *Child Development*, 74(3), 694–709.
- Boulton, M. J., Underwood, K. (1992). Bully/Victim problems among middle school children. *British Journal of Educational Psychology*, 62, 73–87.
- Černova, L. (2005). Aggression and anxiety of intellectually gifted Russian adolescents in Latvia. *Baltic Journal of Psychology*, 6(1), 45–56.
- Franzoi, S. L., Davis, M. H., Vasquez-Suson, K. A. (1994). Two social worlds: social correlates and stability of adolescent status groups. *Journal of Personality and Social Psychology*, 67(3), 462–473.
- Gadeikytė, E., Kyburienė, L. (2014). Rizikos grupės paauglių ir paauglių, nepriskirtinų rizikos grupei, emocinio intelekto bruožai (p. 187–198). In *Šiuolaikinio specialisto kompetencijos: teorijos ir praktikos dermė. VIII tarptautinės mokslinės praktinės konferencijos straipsnių rinkinys*. Kėdainiai.
- Gervinskaitė-Paulaitienė, L. (2015). Internalūs sunkumai ir mentalizacija paauglystėje: žvalgomas tyrimas. *Jaunuųjų mokslininkų psichologų darbai*, 4, 1–6.
- Gervinskaitė-Paulaitienė, L., Barkauskienė, R. (2014). Elgesio sunkumų turinčių paauglių mentalizacijos ypatumai. *Mokslo straipsniai*, 15, 47–68.
- Ivanauskienė, V., Jurkevičiūtė, J. (2005). Paauglių požiūrio į savo klasės atstumtuosius ypatumai. *Socialinis darbas*, 4(2), 78–84.
- Young, E. L., Boyle, A. E., Nelson, D. A. (2006). Relational aggression: understanding, identifying, and responding in schools. *Psychology in the Schools*, 43(3), 297–312.
- Jonutytė, I., Litvinas, Š. (2007). Paauglių socialinės-educacinės problemos ir jų prevencijos galimybės šiuolaikinėje visuomenėje. *Tiltai*, 4, 119–130.
- Jovaiša, L. (2007). *Enciklopedinis edukologijos žodynas*. Vilnius: Gimtasis žodis.
- Juodraitis, A. (2002). Psichosocialinės asmenybės raidos pokyčių tendencijos: delinkventinis elgesys ir prognozės. *Socialinis darbas*, 1(1), 90–98.
- Juškuvienė, R., Luneckienė, A., Palačionienė, L., Petrilionienė, B., Striunga, S. (2008). *Ikimokyklinio mažiaus vaikų, turinčių kalbos ir elgesio sutrikimų, ugdymas: metodinės rekomendacijos ikimokyklinio ugdymo pedagogams ir tėvams*. Vilnius: Printėja.
- Kairienė, B. (2005). Jaunuolių psichosocialinės raidos ypatumai dėl šeimoje patirtos agresijos. *Pedagogika*, 77, 119–123.
- Kepalaitė, A. (2011). Vyresniųjų paauglių savęs vertinimo ir nerimo pokyčiai, taikant psichologinį poveikį. *Specialusis ugdymas*, 2(25), 8–15.
- Kepalaitė, A. (2008). Destruktyvaus elgesio mokykloje koreliatai: vyresniųjų paauglių menkavertiškumo jausmas ir socialinio intereso lygis. *Specialusis ugdymas*, 1(18), 46–53.
- Kurtyilmaz, Y., Can, G. (2010). An investigation of Turkish preservice teachers' aggression levels. *Education and Treatment of Children*, 33(1), 85–114.
- Lambert, M. C., Puig, M., Lyubansky, M., Rowan, G. T., Hill, M., Milburn, B., Hannah, S. D. (2001). Child behavior and emotional problems in Jamaican classrooms: a multimethod study using direct observations and teacher reports for ages 6–11. *International Journal of Intercultural Relations*, 25, 545–562.
- Laufer, A., Harel, Y. (2003). The role of family, peers and school perceptions in predicting involvement in youth violence. *International Journal of Adolescent Medicine and Health*, 15(3), 235–244.
- Lukoševičiūtė, M., Kyburienė, L. (2014). Bendraamžių požiūris į socialiai atsiriboti linkusių jaunesniųjų paauglių elgesio bruožus (p. 167–178). In *Šiuolaikinio specialisto kompetencijos: teorijos ir praktikos dermė. VIII tarptautinės mokslinės-praktinės konferencijos straipsnių rinkinys*. Kėdainiai.



22. Magelinskaitė, Š., Kepalaitė, A., Legkauskas, V. (2011). Pradinių klasių mokinių populiarumo klasėje ir kitų adaptacijos mokykloje rodiklių sąsajos. *Ugdymo psichologija*, 22, 6–15.
23. Malinauskienė, O., Žukauskienė, R. (2007). Paauglių emocinių ir elgesio sunkumų sąsajos ir pokyčiai per trejus metus: amžiaus ir lyties ypatumai. *Psichologija*, 35, 19–31.
24. Myers, D. (2000). *Psichologija*. Kaunas: Poligrafija ir informatika.
25. Nasvytienė, D. (2005). *Vaiko elgesio ir emocinės problemos: kontekstas, psichologinis įvertinimas ir pagalba*. Vilnius: Vilniaus pedagoginio universiteto biblioteka.
26. Santisteban, C., Alvarado, J. M., Recio, P. (2007). Evaluation of a Spanish version of the Buss and Perry aggression questionnaire: Some personal and situational factors related to the aggression scores of young subjects. *Personality and Individual Differences*, 42(8), 1 453–1 465.
27. Pivorienė, J., Jurkonytė, R. (2008). Moksleivių smurtas prieš pedagogus mokyklose. *Socialinis darbas*, 7(2), 76–82.
28. Pruskus, V., Tuzienė, G. (2011). Agresyvaus elgesio prieš bendramokslis priežastys, dažnumas ir formos: mokinių, mokytojų ir tėvų vertinimas. *Santalka: Filologija, Edukologija*, 19(2), 181–197.
29. Rumpf, J. (2004). *Rėkia, pešasi, viską gadina: kaip elgtis su agresyviais vaikais*. Kaunas: Šviesa.
30. Sikora, D. M., Hall, T. A., Hartley, S. L., Gerrard-Morris, A. E., Cagle, S. (2008). Does parent report of behavior differ across ADOS-G classifications: Analysis of scores from the CBCL and GARS. *Journal of Autism and Developmental Disorders*, 38(3), 440–448.
31. Skerytė-Kazlauskienė, M., Barkauskienė, R., Povilaitis, R. (2012). Paauglių, turinčių mokymosi sutrikimų, savęs vertinimas: ar svarbi patyčių patirtis? *Tiltai*, 3, 99–110.
32. Tilindienė, I., Valantinienė, I., Murauskaitė, D., Stupuris, T. (2010). Sportuojančių ir nesportuojančių paauglių savęs vertinimo lygio ir patyčių sąsaja. *Ugdymas. Kūno kultūra. Sportas*, 2(77), 82–87.
33. Valickas, G. (1997). *Psichologinės asocialaus elgesio ištakos*. Vilnius: LTU.
34. Vosylienė, E. (2009). *Socioedukacinis darbas su vaiku*. Vilnius: Baltos lankos.
35. Vyšniauskytė-Rimkienė, J. (2008). Bendraamžių atstumtų ir izoliuotų paauglių socialinių gebėjimų lavinimas. *Specialusis ugdymas*, 2(19), 22–30.
36. Žukauskienė, R., Kajokienė, I., Vaitkevičius, R. (2012). *Mokyklinio amžiaus vaikų ASEBA klausimynų (CBCL6/18, TRF6/18, YSR11/18) vadovas*. Vilnius.
37. Žukauskienė, R., Kajokienė, L. (2006). CBCL, TRF ir YSR metodikų standartizavimas naudojant 6–18 metų Lietuvos vaikų imties duomenis. *Psichologija*, 33, 31–45.
38. Žukauskienė, R. (1997). Jaunesniojo ir vyresniojo mokyklinio amžiaus vaikų tarpusavio santykiai. *Psichologija*, 16, 85–97.

## SENIOR PUPILS' BEHAVIOURAL DIFFICULTIES AT SCHOOL

**Dr. Rolandas Jančiauskas**  
Klaipėda University

### SUMMARY

The individual's ability to behave in a constructive manner in various social situations, to follow public rules and norms without violating the rights and freedoms of other people, and the ability to communicate by choosing the right means of communication determine a successful adaptation in the society and a level of education. However, adolescents inevitably face various negative social phenomena at school, thus, aggressive behaviour of pupils towards their peers or even teachers is a nowadays phenomenon at schools that reflects the processes taking place in a modern society. Aggression is conceived as hostile behaviour characterized by demonstration of superiority or even use of force against another person or group of people; it is closely linked with the efforts of each individual to overcome various conflict situations and obstacles in order to achieve goals and to adapt to a constantly changing society.

Therefore, the goal of the research was to analyze senior pupils' behavioural difficulties at school. The objectives of the research were formulated as follows: 1. To review behavioural difficulties of pupils and the causes for their occurrence from a theoretical aspect. 2. To determine behavioural difficulties of senior pupils of "Žemyna" gymnasium in Klaipėda. The methods used during the research were as follows: theoretical (scientific literature analysis), empirical (a written interview using the questionnaire ASEBA – YSR 11/18; Achenbach, 2001) and statistical data analysis. The selection of respondents was based on a non-probability, convenience, purposive sampling. The sample consisted of N = 68 senior pupils of "Žemyna" gymnasium in Klaipėda.

The research has determined that aggression among senior pupils causes concern and a number of senior pupils have behavioural difficulties both at home and at school. 30.2% of male pupils as well as 24.0% of female pupils often tend to dispute with others ( $p < 0.001$ ). 14.0% of male pupils and 28.0% of female pupils experience rapid changes of temper and feelings ( $p < 0.001$ ). However, female (16.0%) unlike male pupils (7.0%), require more attention from others ( $p < 0.05$ ). 23.3% of male pupils and 20.0% of female pupils are constantly suspicious

and respectively 16.3% and 12.0% of them are hot-tempered ( $p < 0.01$ ). A research showed that male pupils (4.7%) often get involved in fights in conflict situations ( $p < 0.01$ ). However, girls, unlike boys of this age, never get involved in fights (96.0%), and their aggression is most often expressed (8.0%) by irritating other people ( $p < 0.01$ ). Therefore, it can be stated that senior male pupils use physical aggression more often, while female pupils often take advantage of the forms of verbal aggression to solve conflicts.

*Keywords:* school, behavioural difficulties, aggressive behaviour of senior pupils.

---

Rolandas Jančiauskas  
Klaipėdos universitetas  
Sveikatos mokslų fakultetas  
Kūno kultūros katedra  
H. Manto g. 84, LT-92294 Klaipėda  
Mob. +370 687 86830  
El. p. rolandas.janciauskas@ku.lt

Gauta 2018-07-11  
Patvirtinta 2018-12-10